

中華基督教會錦江紀念禮拜堂

2023 年事工手冊



植根基督，復興小組，宣揚神大愛

顧問牧師：劉偉強牧師
署理堂主任：魯聰言宣教師
牧師：李秀琼牧師
行政主任：黃嫦明姊妹
辦公室幹事：梁少娟姊妹
事務員：方秀慶女士

宣教師：何惠儀宣教師、
馬文強宣教師、
余啟民宣教師、
朱凱筠宣教師、
伍柏芝宣教師

堂址：九龍黃大仙東頭村道 161 號
電話：2320 2359
電子郵箱：info@ccckkc.org.hk

圖文傳真：2327 7211
網址：<https://ccckkc.org.hk>

目 錄		頁數
1.	目錄	2
2.	後疫情時代的信仰更新	3
3.	錦江堂使命宣言	4
4.	2023 全年事工行事曆	5-6
5.	2023 年度主題經文	7-8
6.	2023 年度事工配套	9
7.	2023 年崇拜部及聖樂部	10-17
	A. 崇拜部事工計劃	
	B. 敬拜隊員職責及資格	
	C. 聖樂部及崇拜部事奉人員名單	
	D. 主日崇拜及黃昏崇拜講道安排	
	E. 年度主題詩歌	
8.	2023 年小組及牧養部	18-39
	A. 細胞小組教會	
	B. 各牧區事工計劃	
	C. 各牧區小組 (長青區、成青區、職青區、少青區、兒童區)	
	D. 小長牧養部各級領袖的資格與職務	
	E. 信徒的成長與裝備 - 我們的成長階梯	
9.	傳道部	40-41
10.	教會行政及財務篇	42-51
	A. 行政架構圖	
	B. 各部組織名單 (1) 常務小組 (2) 各部門成員 (3) 各事工代表 (4) 專責事工小組	
	C. 錦江堂典章及儀文細則	
	D. 財政預算及資料說明	
11.	聚會時間表	封底

後疫情時代的信仰更新

過去幾年，全球都籠罩在疫情的陰霾下！除了日常生活受到各樣限制，弟兄姊妹的教會生活、靈命成長，以至社區的福音工作，同樣受到束縛限制！然而，踏入 2023 年，不少專家認為我們已進入後疫情時代，盼望我們在新一年重新出發，發熱發亮，為主作工。

2023 年教會事工主題〈植根基督 復興小組 宣揚神大愛〉，整個事工主題可以分為三個部分，以下逐一分享每一部分的實踐方式：

植根基督

與主建立緊密的關係，是每一個基督徒從初信開始，就需要不斷操練的事情，以至屬靈生命健康成長！然而，人生在世，實在會遇上難以預測的疾苦！過去幾年疫情，已是一個典型例子！亦因如此，鼓勵弟兄姊妹從根本出發，繼續參與每日讀經計劃，以及透過講壇不同經卷的宣講深化信仰，並於開組時互相分享信仰經歷，讓我們的屬靈生命植根基督，一起成長。

復興小組

「主題工程」進行期間，同工將會透過六次宣講，讓弟兄姊妹重溫「細胞小組」的核心價值。與此同時，又透過全教會一同開小組，分享同一主題，以至一同參與、經驗、擁抱「細胞小組」。六次主題包括：什麼是細胞小組、4 個 W 的功用、處理衝突、合一非一律、恩賜服事、大使命大誠命。盼望，藉著探討這些重要課題，帶來小組生活的更新。

宣揚神大愛

透過每個家、每個區舉辦不同的福音活動，招聚身邊未信主的新朋友，參與各類福音活動。教會每個家、每個區各有不同特色，並由不同年齡層組成。同樣地，假如福音工作要配合自身特色，就需要一定靈活度，按照不同需要舉辦相應的福音活動，接觸新朋友，以至招聚社區的街坊。

魯聰言宣教師



謹守大誠命，實踐大使命。

去得人 (Win)
建立人 (Build)
差遣人 (Send)
最終榮耀神。

使命宣言是對一個組織或一間公司的基本目的的簡要描述。它回答了這樣的一個問題：「為什麼我們的組織/業務/服事要存在著呢？」而使命就是指出這個組織所領受應完成的任務、應盡的責任。

主耶穌基督在升天離開門徒前，祂給他們留下大使命（馬太福音廿八 19-20），讓門徒知道在地上如何繼續生活，以使他們能有目標、有方向地過每一天。

今日，我們作為錦江人，一方面要遵守和實踐主的大使命及大誠命，另一方面也要秉承車錦江先生的精神 - 在得時不得時也務要傳道，好叫我們在黃大仙、在我們的家庭及職場的所在地、在我們的城市中，為主贏得更多的人，並能以祂的真理和教導建立和祝福身邊的人，好叫有更多的人回應天國的使命，建立更多良善又忠心的門徒，最終能榮神益人。

黃智敏牧師



中華基督教會錦江紀念禮拜堂－2023年全堂行事曆
2023年主題：植根基督·復興小組·宣揚神大愛

一	二	三	四	五	六	日	週六黃昏崇拜	主日崇拜	全堂/傳道/小組及牧養部/崇拜講道系列	裝備課程	備註
					31	1					2/1 元旦翌日假期
一月	2	3	4	5	6	7	8	15/1 總動員主日	15/1 安家家聚, 15/1 提家福音外展活動, 15/1 亞家家聚	會友班 (8/1-30/4)	23-25/1 農曆新年假期
	9	10	11	12	13	14	15				
	16	17	18	19	20	21	22				
	23	24	25	26	27	28	29	28/1 黃崇祈禱會	29/1 組長季會(1), 27-29/1 少青營會		
	30	31									
二月		1	2	3	4	5			5/2 祈禱峰會		
	6	7	8	9	10	11	12				
	13	14	15	16	17	18	19				
	20	21	22	23	24	25	26	25/2 黃崇祈禱會 (25/2-1/4)			
	27	28							主題工程 (26/2-2/4)		
三月	6	7	8	9	10	11	12			主題工程	
	13	14	15	16	17	18	19				
	20	21	22	23	24	25	26	25/3 黃崇祈禱會			
	27	28	29	30	31						
四月						1	2				
	3	4	5	6	7	8	9	9/4 全堂佈道會	2/4 家長講座, 2/4 約家復活節社區服事日		5/4 清明節假期
	10	11	12	13	14	15	16	8/4 復活節崇拜	7/4 受苦節晚會		7-10/4 復活節假期
	17	18	19	20	21	22	23	22/4 黃崇祈禱會	10/4 亞家一天遊, 12/4 祈禱峰會, 16/4 聖經講座(1)		
	24	25	26	27	28	29	30		20/4 區導師會(1), 23/4 聖經講座(2)		
									30/4 組長季會(2)		
五月	1	2	3	4	5	6	7				1/5 勞動節假期
	8	9	10	11	12	13	14				
	15	16	17	18	19	20	21				
	22	23	24	25	26	27	28	28/5 聖靈降臨節主日	19-20/5 亞家事奉交流營, 21/5 安家領袖退修日		
	29	30	31						26/5 提家領袖退修營, 28/5 洗禮儀節(下午)	來華宣教史 (21/5-11/6)	26/5 佛誕假期
六月											
	5	6	7	8	9	10	11				
	12	13	14	15	16	17	18	17/6 福音主日	7/6 祈禱峰會		
	19	20	21	22	23	24	25	24/6 黃崇祈禱會	13/6 亞家一天遊, 18/6 約家懇親會		
	26	27	28	29	30				22/6 全堂領袖退修日		22/6 端午節假期
七月											
	3	4	5	6	7	8	9				
	10	11	12	13	14	15	16				
	17	18	19	20	21	22	23	22/7 黃崇祈禱會	18/7 DSE 放榜前聚會		
	24	25	26	27	28	29	30		30/7 組長季會(3), 25-28/7 兒童暑期活動		1/7 特區成立日假期

八月	1	2	3	4	5	6				6/8 祈禱峰會 13/8 安家外展活動, 13/8 約家家聚 20/8 親子活動, 20/8 主日大堂崇拜總司事/司事交流分享會	差傳月 事奉「裝避」? (13/8-3/9)																								
九月	7	8	9	10	11	12	13	14	15	16	17	18	19	20	21	22	23	24	25	26	27	28	29	30	31	26/8 黃崇祈禱會	3/9 福音主日 3/9 福音主日	以弗所書	30/9 中秋節翌日假期 2/10 國慶日翌日假期						
十月	1	2	3	4	5	6	7	8	9	10	11	12	13	14	15	16	17	18	19	20	21	22	23	24	25	26	27	28	29	30	31	23/9 黃崇祈禱會 30/9 堂慶主日	1/10 堂慶主日 4/10 祈禱峰會 15/10 三堂堂慶聯合崇拜(戶外) 19/10 區導師會(2), 22/10 全堂大探訪 23/10 約家一天遊, 23/10 亞家一天遊, 29/10 組長季會(4)	排立比書	23/10 重陽節假期
十一月	1	2	3	4	5	6	7	8	9	10	11	12	13	14	15	16	17	18	19	20	21	22	23	24	25	26	27	28	29	30	25/11 黃崇祈禱會	1/10 親子活動 5/11 親子戶外崇拜, 5/11 提家大旅行 26/11 教友大會	倫理學 (5/11-26/11)		
十二月	1	2	3	4	5	6	7	8	9	10	11	12	13	14	15	16	17	18	19	20	21	22	23	24	25	26	27	28	29	30	31	16/12 黃崇祈禱會 23/12 全堂佈道會	6/12 祈禱峰會 31/12 組長季會(5)	專題講道	25-26/12 聖誕節假期

* 每月執委會：8/1、12/2、12/3、9/4、7/5、11/6、9/7、10/9、8/10、12/11、10/12

* 雙月祈禱峰會：5/2(日)、12/4(三)、7/6(三)、6/8(日)、4/10(三)、6/12(三)

* 每月恆常事工~幸福學堂：每月第一主日下午2時半-4時在副堂及自學中心舉行

* 每月恆常事工~乒乓球福晉玩樂日：每月第三主日下午2-5時在副堂及球場舉行

2023 年度主題經文（新標點和合本一上帝版）

1月：

栽種的和澆灌的，都是一樣，但將來各人要照自己的工夫得自己的賞賜。因為我們是與上帝同工的；你們是上帝所耕種的田地，所建造的房屋。

（哥林多前書 3:8-9）

2月：

但願賜忍耐安慰的上帝叫你們彼此同心，效法基督耶穌，一心一口榮耀上帝——我們主耶穌基督的父！所以，你們要彼此接納，如同基督接納你們一樣，使榮耀歸與上帝。

（羅馬書 15:5-7）

3月：

我所禱告的，就是要你們的愛心在知識和各樣見識上多而又多，使你們能分別是非，作誠實無過的人，直到基督的日子。

（腓立比書 1:9-10）

4月：

最要緊的是彼此切實相愛，因為愛能遮掩許多的罪。9 你們要互相款待，不發怨言。各人要照所得的恩賜彼此服事，作上帝百般恩賜的好管家。

（彼得前書 4:8-10）

5月：

但你們得在基督耶穌裏是本乎上帝，上帝又使他成為我們的智慧、公義、聖潔、救贖。

（哥林多前書 1:30）

6月：

你們既然接受了主基督耶穌，就當遵他而行，在他裏面生根建造，信心堅固，正如你們所領的教訓，感謝的心也更增長了。

（歌羅西書 2:6-7）

2023 年度主題經文（新標點和合本—上帝版）

7 月：

因為我們的福音傳到你們那裏，不獨在乎言語，也在乎權能和聖靈，並充足的信心。正如你們知道，我們在你們那裏，為你們的緣故是怎樣為人。

（帖撒羅尼迦前書 1:5）

8 月：

在那日，你們要說：當稱謝耶和華，求告他的名；將他所行的傳揚在萬民中，提說他的名已被尊崇。你們要向耶和華唱歌，因他所行的甚是美好；但願這事普傳天下。

（以賽亞書 12:4-5）

9 月：

愛裏沒有懼怕；愛既完全，就把懼怕除去。因為懼怕裏含著刑罰，懼怕的人在愛裏未得完全。我們愛，因為上帝先愛我們。

（約翰一書 4:18-19）

10 月：

耶和華說：我知道我向你們所懷的意念是賜平安的意念，不是降災禍的意念，要叫你們末後有指望。

（耶利米書 29:11）

11 月：

所以，你們該效法上帝，好像蒙慈愛的兒女一樣。也要憑愛心行事，正如基督愛我們，為我們捨了自己，當作馨香的供物和祭物，獻與上帝。

（以弗所書 5:1-2）

12 月：

我們傳揚他，是用諸般的智慧，勸戒各人，教導各人，要把各人在基督裏完完全全地引到上帝面前。

（歌羅西書 1:28）

2023 年度事工配套

在 2023 年，讓我們繼續閱讀上帝話語，由舊約歷代志上 28 章開始，每日按讀經表編排閱讀經文，與上主結連，建立我們的屬靈生命。



透過創意佈道法（默劇）訓練，學習別開生面的佈道方式。



舉辦不同的福音活動、社區日，讓教會每個家、每個區一同宣揚神大愛。





崇拜部及聖樂部

A. 崇拜部 2023 事工計劃

牧養	培訓／裝備
◇ 四堂崇拜主領會 ◇ 主日敬拜隊祈禱會	◇ 敬拜研習班 ◇ 崇拜新人體驗班 ◇ 青少年崇拜訓練

B. 敬拜隊員職責及資格

事奉崗位	敬拜隊隊員（主領、和唱、樂手）
職 責	◇ 在崇拜聚會時以詩歌敬拜，帶領會眾到達上帝面前敬拜祂。 ◇ 恆常參與敬拜隊的練習。 ◇ 在出隊時協助預備音響，並結束時協助收拾樂器。
資 格	◇ 本堂基本會友（已受洗或轉會加入本堂）或經崇拜部部長所審核的信徒。 ◇ 於本堂有恆常穩定崇拜及小組生活，並經常十一奉獻。 ◇ 良好的見證和榜樣。 ◇ 願意謙卑與敬拜隊其他隊員配搭。

C. 聖樂部：部長：陳月燕

指 揮：鄺翠霞、張榮發、葉美萍

司 琴：陳岳豐、李弘暉、蘇奇樂、程毅朗

詩班員：鄺翠霞、張榮發、葉美萍、鄧玉玲、鄧小媚、梁玉萍、
劉佩珊、陳燕萍、李潔玲、羅慧文、葉佩珍、陳小紅、
楊嘉智、黎志強、李耀麟

各堂崇拜主領及隊員名單

〈週六黃昏崇拜〉		
TEAM A	余啟民 宣教師	黃嘉蕊(司琴)、王首文傳道(司他)、 陳樂群、邵玉葉、陳亮寶
TEAM B	倫少怡	蘇奇樂(司琴)、陳樂群、樊華金
TEAM C	黃玉群	馬文強宣教師(司他)、陳樂群
第五週	馬嘉偉	少青區敬拜隊
備註*	魏梅芳	敬拜隊各隊員

備註*魏梅芳姊妹為暫代主領，主要支援各隊的主領事奉崗位

〈主日大堂崇拜〉	
黎錦強、劉佩珠	葉美萍、樊錦安、馮梓承、鄧佩明、甘偉傑、朱惠森、 陳卓偉、馬建怡、譚長光、李弘暉、林慧心、黎悅禧
陳岳豐	譚維諾、陳海婷
聖樂部	全體詩班員
李嘉恩、劉天望	巫燕芳
李國安	陳樂群、黃慧儀

〈主日副堂崇拜〉	
廖沛流	周旨呈
郭美蓮	呂穎琪、陳月燕、高志強、黃捷漢、傅翠開、香銀弟、 程灶群
陳小紅	蘇奇樂
黃英群	李弘暉、謝佩紅、譚美蓮、黃鳳嬋
郭惠芳	黃紹明

〈2023 年主日崇拜及黃昏崇拜講道安排~2023 年事工中心：植根基督·復興小組·宣揚神大愛〉

D. 主日崇拜及黃昏崇拜講道安排

週六、日	週六黃昏崇拜講道主題	主日崇拜講道主題	週六、日	週六黃昏崇拜講道主題	主日崇拜講道主題
31/12-1/1	年終感恩	歲首前瞻	1-2/7	傳道書 2	傳道書 2
7-8/1	約翰福音 1	約翰福音 1	8-9/7	傳道書 3	傳道書 3
14-15/1	約翰福音 2	約翰福音 2	15-16/7	傳道書 4	傳道書 4
21-22/1	約翰福音 3	約翰福音 3	22-23/7	傳道書 5	傳道書 5
28-29/1	約翰福音 4	約翰福音 4	29-30/7	傳道書 6	傳道書 6
4-5/2	約翰福音 5	約翰福音 5	5-6/8	差傳主日 1	差傳主日 1
11-12/2	約翰福音 6	約翰福音 6	12-13/8	差傳主日 2	差傳主日 2
18-19/2	約翰福音 7	約翰福音 7	19-20/8	差傳主日 3	差傳主日 3
25-26/2	主題工程 1	主題工程 1	26-27/8	差傳主日 4	差傳主日 4
4-5/3	主題工程 2	主題工程 2	2-3/9	福音主日	福音主日
11-12/3	主題工程 3	主題工程 3	9-10/9	以弗所書 1	以弗所書 1
18-19/3	主題工程 4	主題工程 4	16-17/9	以弗所書 2	以弗所書 2
25-26/3	主題工程 5	主題工程 5	23-24/9	以弗所書 3	以弗所書 3
1-2/4	主題工程 6	主題工程 6	30/9-1/10	60 週年堂慶主日	60 週年堂慶主日
8-9/4	復活節信息	全堂佈道會	7-8/10	以弗所書 4	以弗所書 4
15-16/4	羅馬書 1	羅馬書 1	14-15/10	/	三堂堂慶聯合崇拜(戶外)
22-23/4	羅馬書 2	羅馬書 2	21-22/10	青少年主日	青少年主日
29-30/4	羅馬書 3	羅馬書 3	28-29/10	腓立比書 1	聖樂主日
6-7/5	羅馬書 4	羅馬書 4	4-5/11	腓立比書 2	腓立比書 1
13-14/5	羅馬書 5	羅馬書 5	11-12/11	腓立比書 3	腓立比書 2
20-21/5	羅馬書 6	羅馬書 6	18-19/11	腓立比書 4	腓立比書 3
27-28/5	羅馬書 7	羅馬書 7	25-26/11	專題講道 1	腓立比書 4
3-4/6	羅馬書 8	羅馬書 8	2-3/12	專題講道 2	專題講道 1
10-11/6	羅馬書 9	羅馬書 9	9-10/12	專題講道 3	專題講道 2
17-18/6	福音主日	福音主日	16-17/12	專題講道 4	專題講道 3
24-25/6	傳道書 1	傳道書 1	23-24/12	全堂佈道會	專題講道 4
			25/12(一)		聖誕節信息
			30-31/12	專題講道 5	專題講道 5

E. 2023 年度主題詩歌

1-2 月份

【復興我】

求主更新復興我 讓我禱告到達祢寶座前
打開天窗 傾福賜下 渴慕祢靈 來充滿我
求主一生用我
願祢旨意行在我一生中
每天更新 過得勝生活
榮耀祢 天天分享主愛
我的心 與我靈 願意一生尊祢為大
獻我心 獻我靈 讓我進到祢慈愛居所
我的心 與我靈 願意一生尊主為大
獻我心 獻我靈 燃亮我 再次復興我

< 詩歌版權屬：基恩敬拜音樂事工 >

3-4 月份

【一起成長】

靈命漸漸增長 成長靠著我主力量
惟願聖徒各盡其職 盡心意攜手協力
來吧竭力結果 凡事要用愛心互助
照著各信徒的恩賜 齊努力建立每日每一天
蒙召你與我竭力要盡心盡性 為建主的家使祂更豐盛
天天灌溉才能成熟漸長 一起看見是救主的意向

< 詩歌版權屬：基督徒培藝協會 >

5-6 月份

【立志擺上】

曾擺上 傾出大愛 曾捨棄 已被擘開
曾擔起痛楚 十架路甘心走過 崇高主愛 恩深似海
能相愛 皆因被愛 能醒覺 要被拆改
能穿起救恩 踏上基督的足印 延伸主愛 進入人海
立志今擺上 傳揚耶穌 用我的恩賜 獻上最好
讓我謙卑作你僕人 存著敬畏去事奉神
全是你恩典覆蓋 每步亮明燈
在你恩手裡 滿布雲彩 效法基督愛 眼界變改
願鴿子天際降下來 陶造我裡面能盛載 神豐足的厚愛

< 詩歌版權屬：建道神學院新祢呈敬拜隊 >

7-8 月份

【讓福音傳揚】

奉獻出身心，化做鹽和光全力作見證本是應當，
世界有手百萬人空虛失喪，唯福音使人見亮光，
就算多艱辛也願去傳講無懼怕挫折心向著標竿，
信靠救主賜力人肝膽壯，傳福音心志更火燙，
攜手讓這福音傳揚，進發社區裡面尋找迷羊，
傳大愛，頌救恩分享盼望，以基督的愛作橋樑，
齊心讓這福音傳揚，貫徹教會對社群的異象，
憑著信藉救主指引方向，去宣講寶貴的信仰。

< 詩歌版權屬：佚名 >

9-10 月份

【求你以真理和愛引導我】

求你以真理引導我方向，求你以真理陶造我，
使我能知道判斷何美善，每步道路也不走差。
求你以真愛注入我心裡，求你以真愛燃亮我，
使我常感到愛是何美善，每步道路也緊靠你。
讓我愛你，愛慕你真理，盼你教我，得著永生愛，
全是你捨身的愛，留下美善榜樣，我願全身心都歸你。
願我謙卑，渴慕你指引，盼你教我得著你心意，
全是你永久的愛，留下信念希望，現我在心底讚美你。

< 詩歌版權屬：同心圓 >

11-12 月份

【願我屈膝祢跟前】

主 願我屈膝於祢跟前

主 願我的心敞開

我願能尋覓祢 安躺於主手裡

願祢能扶助我引導我禱

主 願祢的光普照世上

主 願萬口向祢稱讚

盼望神憐憫 我這麼不配

願祢能聆聽我這禱告

神啊 祢恩典萬般豐盛 澆灌了我心窩

請祢導引我的心全屬於祢

我舉起雙手為要單單稱頌祢

願祢能陶造我潔淨我心

求我的一生被主使用 並時常尋見祢

瞻仰十架 遇見主奇妙的愛

願作祢僕人侍主一生不枉過

願聖靈常在我內心指引

是祢的大愛 深深觸動我

助我脫離罪惡渡過黑暗

願我的心每天 緊緊跟隨祢

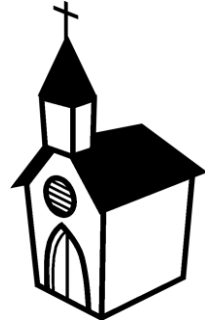
願我一生所有永屬我主



小組及牧養部

A. 細胞小組教會

細胞小組的教會是新約和初期教會的模式，而「教會」(Ecclesia)一詞的希臘原文是「被召出來的一群」的意思，引伸出來的意思即是指「一群藉著基督在十字架上捨身救贖的人，從世界中分別出來成聖、與基督親近和交通，並敬拜祂和遵行祂的命令。」



細胞是組成身體的基本單位，而不同類型的細胞會分化成不同器官或部份，以使身體得以正常地運作。如果沒有細胞，就沒有身體。同樣，細胞小組也是如此，是教會的基本建造單位，所以細胞小組不是教會的眾多活動之一。小組存在的目的，就是為了建立主的門徒以實踐大使命和大誡命，叫未得之民可以得著福音和祝福。

何為小組教會？有四方面界定：



小組教會並不是一個「包含有小組」的教會，而是指一個全部由牧養（細胞）小組合成的教會：每個小組由 4-15 人組成，定期舉行小組聚會。（每月最少 2 次開組）



小組是小組教會中最基礎的單位（BCC：Basic Christian Community）。這句話包括以下的意義：

1. 由於小組是教會的**基礎單位**，而教會其他的重要元素（如敬拜、裝備、禱告、宣教等），同樣需要建基在穩固的小組關係上。
2. 小組是信徒群體**成長**的基地：信徒成長所需的元素如敬拜、相交、裝備、建立、守望和勉勵落實行道，均會在小組中發生。
3. 小組是信徒群體**擴展**的基地：見證、佈道接觸未信者、栽培等，均會在小組內發生。所以小組是會生長的，一般會在建立一至兩年後分殖成為兩個小組。



小組並非以節目為導向，而是以**大使命和大誡命為導向**，以**建立門徒為目標**。所以小組聚會不是研經班、不是心理治療小組（以治療為目的）、不是一個成長小組（單以成長為目的）、不是一個宣講所（以宣講教導為目的）、而是在緊密的關係中彼此建立、勉勵行善、見證基督。所以小組不單是一個聚會，更是一個一起生活成長的**有機體**。



組織上，各小組並非各自為政；各小組由區牧、區導師及組長帶領和牧養，並一起共建同一所教會。

B. 各牧區事工計劃

長青區 2023 年事工計劃

❖ 暫時還未能恢復正常。

成青區 2023 年事工計劃

✚ 亞伯拉罕家

➤ 目標：

- ❖ 全年參與活動的親友共 40 人
- ❖ 透過活動邀約親友，彼此建立情誼，引領他們認識，信靠主。

➤ 行動計劃：

- ❖ 家員多常接觸關心親友
- ❖ 為活動安排，以及各方面需要祈禱
- ❖ 每次活動積極邀約合適的親友參加



日期	項目
15/1 (主日崇拜後)	除舊迎新
10/4 (週一,復活節翌日)	開心一日遊
19 - 20/5 (週五--六)	事奉交流營
13/6 (週二)	開心一日遊
30/9 (週六,中秋翌日)	開心一日遊
23/10 (週一,重陽)	開心一日遊

約書亞家



➤ 目標：

- ✧ 約家整體接觸 60 位新朋友
- ✧ 各小組繼續聯絡曾參與小組的「舊朋友」
- ✧ 人數增長最少 10%
- ✧ 最少有 1/3 的肢體完成一個裝備課程（教會內、外皆可）

➤ 牧養及事工計劃：

1. 加強牧養：

- ✧ 區牧落組探望各小組
- ✧ 定期區導師會議及祈禱會
- ✧ 區牧個別約見區導與組長；區導個別約見組長及組員；組長個別約見組員
- ✧ 組長進深培訓（透過錄影學習 / 溫故知新 / 分享帶組經驗）(半年 1 次)

2. 領袖退修營、約書亞家退修日

- ✧ 領袖退修日營（上半年）
對象：區牧、區導、組長
內容：退修安靜、團隊建立
- ✧ 約書亞家退修日（下半年）
對象：所有約書亞家成員

3. 維繫約家小組與小組之間的關係

- ✧ 約書亞家家聚/感恩會
日期：8 月 13 日(星期日)

4. 福音工作及外展事工 (舉行三次活動)

(1.) 第一次社區服事：約書亞家復活節社區服事日

日期：復活節 4 月 2 日(星期日)

對象：本區街坊

內容：攤位、表演、錦江導賞

(2.) 懇親會 (佈道形式的聚餐)

日期：6 月 18 日(星期日)

對象：約家未信的家人

(3.) 一天遊活動

日期：10 月 23 日 (星期一)(重陽節)

對象：新朋友

5. 靈性成長及行動回應

✧ 參加教會的舊約讀經計劃 (每天約 5-10 分鐘)

✧ 靈修分享 (在小組 whatsapp group 分享 1-2 句讀經後感)

✧ 查經小組

6. 配合及參與教會整體活動，加強小組與教會的連結

7. 約書亞家全年獎勵：

✧ 全年最高增長率小組

✧ 完成讀經計劃最高比率小組

✧ 好撒瑪利亞人獎 (關懷社區/鄰舍)

提摩太家

➤ 目標：

- 提升弟兄姊妹的靈命質素及傳福音的使命感
- 人數增長：10%



➤ 計劃內容：

1. 配合每兩個月舉行一次的福音主日，各小組每次需邀請 1 位新朋友到來參與
2. 定期舉行領袖激勵會，增加彼此交流及支持的機會（暫定每季一次）
3. 15/1 及 17/9 舉行福音外展活動，透過不同活動讓未信主的親友認識教會和信仰
4. 5/11（主日）舉行提摩太家一日遊，目的能凝聚各組組員，以及邀請新朋友參與
5. 26/5（佛誕公假）舉行事奉人員得力營，讓區牧、區導師及組長能在退修中得力，為來年作預備

✚ 安得烈家

➤ 目標：

- 建立「親子家庭祭壇」
- 推動組員建立穩定靈修生活，與主建立親密及活潑的關係
- 增強組員得着未信者的心懷並附予行動
- 增加組員親子互動的學習時刻
- 期盼牧區增多 3 位新朋友



➤ 計劃內容：

- 推動家長們每週帶領子女們親近主，建立家中的屬靈氛圍。
- 藉着「領袖退修日」，幫助牧區領袖們與主有更新的關係。
- 藉着「牧區家聚」，增強牧區的一體感。
- 繼續推動組員為職場禱告和分享主愛。
- 繼續推動「火祝行動」，讓組員關愛身邊的人及未信者。
- 藉着牧區的「外展活動」，推動組員得着未信者。
- 藉着「社區服侍」，鼓勵組員在小組邀請朋友一齊參與，並藉此加強接觸未信主的人之體會，得以互相激勵。
- 藉着教會「每日讀經」計劃，推動組員有穩定的靈修，並鼓勵在小組群組或開組時分享親近主的得着和體會。
- 透過「親子講座」、「親子活動」及「戶外崇拜」，加深親子關係，加強積極正面的親子動力。

職青區 2023 年事工計劃

➤ 目標：

- 讓施樂鋒組適應職青的轉變，並定於本年下旬與職青融合。
- 吸納年齡相約的新朋友加入小組，如平日只參加主日崇拜的弟兄姊妹。

➤ 計劃內容：

除了在教會內以討論小組手冊內容的形式開組外，每月亦會安排一至兩次外出活動，讓組員能透過多元化的活動邀請新朋友或久未露面的組員參加。



少青區 2023 年事工計劃

➤ 目標：

- ❖ 幫助成長企劃中三學生及過度參與高中團契
- ❖ 鞏固高中團契至恆常出席人數 20 人
- ❖ 吸納中學生加入少青區目標 5 人



➤ 計劃內容：

加強領袖訓練及牧養

1. 每年舉辦一次少青領袖營會，並為他們提供領袖訓練及退修活動，以支持他們身心靈的成長
2. 增加高中團職帶活動、籌備營會、及事奉機會，提升他們的技巧及信心
3. 發掘及培訓高中領袖成為新一屆團職成員
4. 加強敬拜隊員培訓及更加出隊服侍機會



➤ 牧養及關顧

1. 個別組員相約食飯關顧
2. 個別為初信組員進行初信栽培
3. 每月一次舉辦成長企劃及高中團契聯合活動週，增加彼此相交機會
4. 與高中團契一同籌備少青區生活營，幫助參與者投入少青區

➤ 福音及外展事工

1. 維持初中事工-成長企劃(功輔活動班) 以吸納基協中學初中生及與其家長建立基礎關係
2. 舉辦暑期活動及外展/地區服侍

兒童區 2023 年事工計劃

➤ 目標：堅固孩子們愛慕神話語的心

- 建立禱告操練的生活
- 實踐關懷社區及實踐愛心的行動
- 建立「好幫手」的服侍小隊
- 期盼牧區人數增多 3 位新朋友

➤ 計劃內容：

- 每週背誦聖經金句，鼓勵孩子們在生活中活出聖經教導
- 在兒區崇拜中學習講見證
- 每週藉着禱文，為自己 / 家人 / 教會 / 學校 / 社會 等禱告
- 建立各服侍小隊，邀請孩子們成為導師的好幫手，如：帶遊戲、敬拜助唱和庶務等，讓孩子們學習與別人合作，培養服侍主的心懷
- 在節期的日子，製作小手工或自家製的關懷咭送給有需要群體，如：孤兒院、老人院



C. 各牧區小組

(*召集人)

長青區

區牧：李秀琼牧師*

迦勒聚會

義工：鄺美嫻 郭惠玲 黃占璋、吳天生、郭美蓮

聚會時間：逢週四早上 9 時 30 分至 10 時 45 分

成青區

家名：約書亞家

區牧：伍柏芝宣教師*、魯聰言宣教師

組別：讚美操小組

區導師：陳淑華

組長：陳素貞

副組長：王美卿、鍾淑萍

實習組長：歐帶、曾淑英

開組時間：逢每月第 2 主日及第 4 主日崇拜後

組別：李鄺組

區導師：李廣義、鄺翠霞

開組時間：逢每月第 1 主日下午 2 時正及第 3 個主日崇拜後

組別：謝佩紅組

區導師：譚長光

組長：黃鳳嬋

開組時間：逢每月第 2 及第 4 個主日下午

組別：周仲齡組

組長：周仲齡

副組長：盧燕芳、潘秀華

開組時間：逢每月第 1 個主日崇拜後

組別：茹少紅組

區導師：黃火妹

組長：茹少紅

副組長：崔麗英、林惠汶

開組時間：逢每月第 1 及第 3 主日崇拜後

組 別：梁倩如組 區 導 師：陳美華
組 長：梁倩如
實習組長：郭柔玉
開組時間：逢每月第 1 及第 3 主日崇拜後至下午 2 時正

組 別：朱健能組 區 導 師：陳美華
組 長：朱健能
實習組長：何曉暉
開組時間：逢每月第 1 及第 3 主日崇拜後至下午 2 時正

組 別：周順乾組 區 導 師：陳美華
組 長：周順乾
開組時間：逢每月第 1 及第 3 主日崇拜後至下午 2 時正

組 別：陳炳賢組 區 導 師：陳炳賢
組 長：陳炳賢
開組時間：逢每月第 1 主日崇拜後及第 3 主日下午 2 時 30 分

組 別：陳文偉組
組 長：陳文偉
副 組 長：李佩瑩、梁麗薇
開組時間：逢每月第 3 主日下午 2 時正

組 別：李廣信組
組 長：李廣信
開組時間：逢每月第 3 主日崇拜後 + 浮動開組

成青區

家名：亞伯拉罕家

區牧：李秀琼牧師*

< 媽咪天地 >

區導師：麥淑珍、林亞葉

組別：張妙華組

組長：張妙華

組別：譚美蓮組

組長：譚美蓮

開組時間：逢每月第 1 及第 3 主日崇拜後至 2 時

組別：郭麗清組

組長：郭麗清

實習組長：黃淑娟

開組時間：每月一次

組別：黃英群組

區導師：麥淑珍

組長：黃英群

開組時間：逢每月第 1 及第 3 主日崇拜後至 2 時

區導師：郭美蓮

實習區導師：陳月燕、王明昌

組別：程灶群組

組長：程灶群

組別：焦英華組

組長：焦英華

實習組長：何少霞、黃思盈

組別：高志強組

組長：高志強

開組時間：逢每月第 1 及第 3 主日崇拜後至 2 時

組別：麥淑珍組

組長：麥淑珍

實習組長：廖月梅、鄧友梅

開組時間：逢每月第 2 主日早上 9 時 30 分

成青區

家名：提摩太家

區牧：余啟民宣教師*

助理區牧：吳偉強

區導師：湯潤寬、王寶音、陳樂群

組別：楊嘉智組

組長：楊嘉智 實習組長：陳燕萍、陸麗卿

開組時間：逢每月第 1 及第 3 主日崇拜前

組別：郭惠芳組

組長：郭惠芳

開組時間：逢每月第 2 及第 4 主日崇拜後

組別：陳亮寶組

組長：陳亮寶 實習組長：李桂香

開組時間：逢每月第 1 週六崇拜後及第 3 週日晚上

組別：李秀春組

組長：李秀春

開組時間：逢每月第 1 及第 3 週六崇拜後

組別：倫少怡組

組長：倫少怡 副組長：魏梅芳

開組時間：逢每月第 2 及第 4 週六崇拜後

組別：邵玉葉組

組長：邵玉葉

開組時間：逢每月第 1 及第 3 週六崇拜前

組別：黃嘉蕊組

組長：黃嘉蕊

開組時間：逢每月第 2 及第 4 週六崇拜後

成青區

家名：安得烈家

區牧：何惠儀宣教師*

組 別：李嘉恩組

組 長：李曉恩 副組長：李嘉恩、嚴文瀚

實習組長：林理浩

開組時間：逢每月第 1 主日崇拜後 2 時

組 別：諾行組

組 長：譚維諾

開組時間：逢週五晚上 8 時正至 10 時

組 別：樊錦樂組

組 長：樊錦樂

實習組長：林柏心

開組時間：每月一次

組 別：樊錦安組

組 長：樊錦安

實習組長：黃新源

開組時間：每月一次

職青區

區牧：余啟民宣教師 *

組 別：施樂鋒組

導 師：馬嘉偉

組 長：施日朗、吳樂騫、趙心愛

開組時間：逢週六下午 4 時 30 分至 6 時

少青區

區牧：朱凱筠宣教師*、馬文強宣教師

組別：高中團契
導師：馬嘉偉、施日朗
團長：徐駿熙(正)、梁綽琪(副)
開組時間：逢週六下午 2 時正

組別：初中小組(成長企劃)
導師：趙心望、趙心愛、吳樂騫
開組時間：逢週六下午 2 時正

組別：主日門徒小組
導師：馬文強宣教師、朱凱筠宣教師
開組時間：主日崇拜後

兒童區

兒童主日學

區牧：何惠儀宣教師*

初級組導師：利文鋒、黃惠玲、何惠儀宣教師
高級組導師：黃騰捷、陳海婷、吳樂騫、何惠儀宣教師

「兒童發展基金」管理小組：何惠儀宣教師、黃惠玲、劉佩珠、
利文鋒、林柏心、吳樂騫、
施日朗執委(司數)

初小組 (小一至小三)；高小組 (小四至小六)

聚會時間：逢主日早上 11 時正

聚會地點：基協三樓課室

兒童日光會

區牧：何惠儀宣教師*

導師：劉佩珠、廖玉雲、林柏心、葉佩珍、余愛蓮、陳懿暉、
林慧心、何惠儀宣教師

日光會學員：3-6 歲 或 已入學 (N 班)、(K1)、(K2)、(K3)

聚會時間：逢主日早上 11 時正

聚會地點：教會 4 樓

D. 小組牧養部各級領袖的資格與職務 (於2015年起生效)

1. 助理區牧

任期：

每年會與區牧約談作檢討，再由同工會作評估。

資格：

1. 本堂基本會友。
2. 已經擔任區導師，並有帶領小組成功分殖的經驗。此外，在小組牧養及行政的事奉上，具五年或以上的經驗。（曾任傳道同工者不適用）
3. 願意委身、並有受教的心。
4. 恆常出席本堂的崇拜與小組。
5. 有美好的見證，並作信徒的好榜樣。
6. 熱心靈魂，積極傳福音，有為主建立門徒的心志。
7. 勤讀聖經、忠於聖經教導，並以此作牧養、督導的基礎。
8. 由該牧區的區牧推薦，再由同工會委任。
9. 曾接受有系統的信徒裝備課程，如：小組組長訓練、錦江堂裝備課程之高級程度、各神學院的證書課程等，或具更高程度的裝備。同工會保留最終決定和審核的權利。

職責：

1. 向小組牧養部部長及區牧負責，接受區牧的守望。
2. 每月參與1次區牧會議。（如需配合可於晚上開會）
3. 負責協助區牧：牧養、守望、培訓及督導區內的區導師及小組組長（牧養及行政）。
4. 與區牧定期開會，策劃及跟進牧區的發展。
5. 協助／與區牧接見晉升的區導師及小組組長。
6. 定期約見區導師和小組組長，作關心牧養及事奉督導，並與他們開會跟進及檢討各家及各組的發展與需要。
7. 推動及出席全教會性的活動，並出席區牧會、區導師會、組長季會、祈禱峰會。
8. 協助區牧處理區內紀律問題。
9. 與區牧商討工作細節，並每月向區牧提交工作計劃及報告。

2. 區導師 / 實習區導師

任期：

每年會與區牧作檢討與評估。

資格：

1. 本堂基本會友。
2. 實習區導師的資格：曾擔任小組組長，並具最少五年的經驗，並有帶領小組成功分殖的經驗，並由區牧推薦與委任。區導師的資格：曾擔任實習區導師滿兩年，並由區牧推薦與委任。（曾任傳道同工或區導師者不適用）
3. 願意委身、並有受教的心。
2. 恆常出席本堂的崇拜與小組。
3. 有美好的見證，並作信徒的好榜樣。
4. 熱心靈魂，積極傳福音，有為主建立門徒的心志。
5. 勤讀聖經、忠於聖經教導，並以此作牧養、督導的基礎。
6. 必須完成小組組長訓練。
7. 曾接受有系統的信徒裝備課程，如：錦江堂裝備課程之中級程度或相關程度的裝備，或具更高程度的裝備。同工會保留最終決定和審核的權利。

職責：

1. 向區牧負責，接受區牧的守望。
2. 與區牧定期開會，策劃及跟進牧區的發展。
3. 負責協助區牧：牧養、守望、培訓及督導區內的小組組長。
4. 協助區牧處理牧區內的行政工作。
5. 定期約見區導師小組組長、副組長及實習組長，作關心牧養及事奉督導，並與他們開會，跟進及檢討各家及各組的發展與需要。
6. 成為教會與組長們的橋樑，推動及出席全教會性的活動，並出席區導師會、組長季會、祈禱峰會。
7. 定期探訪區內的不同小組，了解及支援組長們的事奉，及了解各小組的狀況。
8. 協助／與區牧每年接見晉升的小組組長、副組長、實習組長及有潛質的未來領袖，以檢討及評估靈性成長、事奉心志與果效，並商討下一年度的事奉，與他們訂立個人成長目標。

3. 小組組長

任期：

每年會與區導師作檢討與評估。

資格：

1. 本堂基本會友。*少青區不適用
2. 曾擔任副組長或實習組長，並具最少兩年的經驗，由該牧區的區導師推薦，並由區牧委任。(曾任傳道同工或小組組長者不適用)
3. 能獨立地帶領小組，積極參與小組內的牧養及行政服事。
4. 恆常出席本堂的崇拜與小組。
5. 準備好隨時分組，並作帶領。
6. 願意委身、並有受教的心。
7. 有美好的見證，並作信徒的好榜樣。
8. 熱心生命，積極傳福音，有為主建立門徒的心志。
9. 勤讀聖經、忠於聖經教導，並以此作牧養的基礎。
10. 必須完成小組組長訓練。(曾任傳道同工或小組組長者不適用)

職責：

1. 向區牧及區導師負責，接受他們的守望。
2. 與區牧、區導師、副組長、實習組長定期面談，策劃及跟進小組的發展。
3. 負責帶領小組、安排分工、關心牧養組員、及推動他們的靈性成長與佈道服事，成為組員的同行者，經常為他們禱告。
4. 處理基本小組內部的行政工作，如：出席記錄等。
5. 發掘小組內潛質的組員，並鼓勵他們接受裝備及參與事奉。
6. 鼓勵穩定的組員接受洗禮或轉會，加入本堂。
2. 為慕道者及初信者提供栽培，及鼓勵組員參與本堂信徒裝備課程。
3. 定期約見副組長、實習組長及組員，作關心牧養及事奉督導，並與他們開會，跟進及檢討小組的發展與需要，並積極作出改進。
4. 成為教會與小組的橋樑，推動及出席全教會性的活動，並出組長季會和祈禱峰會。
5. 協助／與區導師每年接見晉升的副組長、實習組長及有潛質的未來領袖，以檢討及評估靈性成長、事奉心志與果效，並商討下一年度的事奉，並與他們訂立個人成長目標。

4. 副組長

任期：

每年會與區導師及小組組長作檢討與評估。

資格：

1. 本堂基本會友。*少青區不適用
2. 曾擔任實習組長，並具最少兩年的經驗，由該小組組長及區導師推薦，並由區牧
3. 委任。(曾任傳道同工或小組組長者不適用)
4. 能帶領小組，積極參與小組內的牧養及行政服事。
5. 恆常出席本堂的崇拜與小組。
6. 準備好隨時分組，或獨立地帶領小組。
7. 願意委身、並有受教的心。
8. 有美好的見證，並作信徒的好榜樣。
9. 熱心生命，積極傳福音，有為主建立門徒的心志。
10. 勤讀聖經、忠於聖經教導，並以此作牧養的基礎。
11. 必須完成小組組長訓練。(曾任傳道同工或小組組長者不適用)

職責：

1. 必須向區牧及區導師負責，接受他們及組長的守望。
2. 與區牧、區導師、小組組長、實習組長定期面談，策劃及跟進小組的發展。
3. 協助組長分擔小組帶領、關心牧養組員、及推動他們的靈性成長與佈道服事，成為組員的同行者，經常為他們禱告。
4. 協助組長處理基本小組內部的行政工作，如：出席記錄等。
5. 協助組長發掘小組內潛質的組員，並鼓勵他們接受裝備及參與事奉。
6. 協助組長鼓勵穩定的組員接受洗禮或轉會，加入本堂。
7. 協助組長為慕道者及初信者提供栽培，及鼓勵組員參與本堂信徒裝備課程。
8. 定期約見組員。
9. 與小組組長一起作出聚會檢討，並積極作出改進。
10. 成為教會與小組的橋樑，推動及出席全教會性的活動，並出組長季會和祈禱峰會。

5. 實習組長

任期：

每年會與區導師及小組組長作檢討與評估。

資格：

1. 清楚自己重生得救，並已接受水禮。（如未接受水禮者，請於一年內接受水禮） *少青區不適用
2. 由該小組組長及區導師推薦，並由區牧委任。
3. 願意帶領小組，並積極參與小組。
4. 恆常出席本堂的崇拜與小組。
5. 願意委身、並有受教的心。
6. 有美好的見證，並作信徒的好榜樣。
7. 熱心生命，積極傳福音，有為主建立門徒的心志。
8. 積極接受裝備、忠於聖經教導，並以此作牧養的基礎。
9. 必須完成小組組長訓練。（若仍未完成，務必於一年內完成）
- 10.（曾任傳道同工或小組組長者不適用）

職責：

1. 必須向區牧及區導師負責，接受他們及組長的守望。
2. 與區牧、區導師、小組組長、副組長定期面談，策劃及跟進小組的發展。
3. 協助組長分擔小組帶領、關心牧養組員、及推動他們的靈性成長與佈道服事，成為組員的同行者，經常為他們禱告。
4. 協助組長處理基本小組內部的行政工作，如：出席記錄等。
5. 協助組長發掘小組內潛質的組員，並鼓勵他們接受裝備及參與事奉。
6. 協助組長鼓勵穩定的組員接受洗禮或轉會，加入本堂。
7. 協助組長為慕道者及初信者提供栽培，及鼓勵組員參與本堂信徒裝備課程。
8. 定期約見組員。
9. 與小組組長及副組長一起作出聚會檢討，並積極作出改進。
10. 成為教會與小組的橋樑，推動及出席全教會性的活動，並出組長季會和祈禱峰會。

E. 信徒的成長與裝備 — 我們的成長階梯

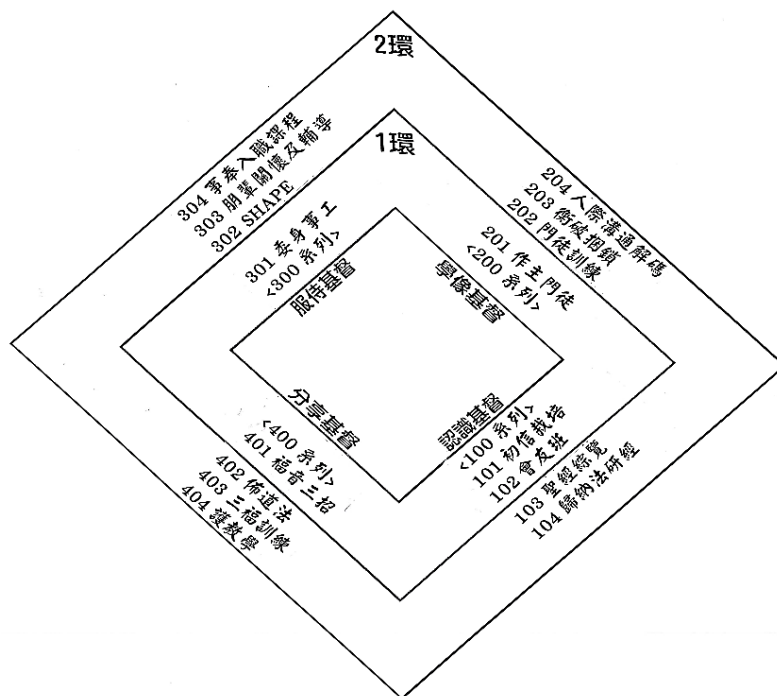
我們每個人都需要成長，我們需要竭力離開被人餵養的階段，成長至成熟。這不單應用在我們身體，也要應用在我們的屬靈生命上。然而，在教會的一個整體中，我們不單需要成長，更需要向一個方向成長。這同一的成長方向，不是叫我們成為像工廠倒模式的「成品」，叫人失去了獨特性。這方向是幫助我們知道我們為了什麼要成長、下一步我們又需要什麼的裝備、我下一步會成長至什麼的樣式。

我們大部分人經朋友介紹或不同的原因，進到教會認識基督，從慕道者一步一步成為了在錦江經常聚會的會眾。當我們穩定地參與小組及崇拜、學習過信仰生活、願意為主擺上和奉獻，我們透過水禮歸入基督，加入教會，我們便成為了錦江這大家庭的會友。這不是信徒生命的終點，這卻是整個信仰歷程的開始，我們更要接受裝備，學習事奉，叫我們能成為基督家中的事奉者，在建立教會和服事的工作上有分。

教會在天上為要見證主，把福音遍傳，這是我們的使命！所以我們最終要成為主的佈道者，在教會內外把主的真理和愛傳給別人。佈道者不單單到街上或在職場中榮耀及見證主，更能把主的話教導出來，叫人明白真道。



弟兄姊妹，你現在又在哪一個階梯呢？我們準備好繼續為主前行嗎？錦江堂在信徒裝備的工作上一直努力，盼望可以為信徒提供最基本的信仰裝備的課程。我們有1環及2環上壘課程，盼望可以有系統地建立愛主愛人的錦江人。



錦江堂信徒裝備課程系統

系列	第一環課程	第二環課程		
	信仰基要課程	初級證書	中級證書	高級證書
100 認識基督	101 初信栽培 (8) 102 會友班 ^A (11)	103 聖經綜覽 ⁽⁶⁾ 104 OIA 歸納法研經 ⁽⁶⁾ 106 經卷研讀 ^B (6) (完成 1 卷)	105 聖經導論 ⁽⁸⁾ (NT/OT) ^C 106 經卷研讀 ^B (6) (共完成 2 卷)	105 聖經導論 ⁽⁸⁾ (NT/OT) ^C 106 經卷研讀 ^B (6) (共完成 4 卷)
200 學像基督	201 作主門徒 (4-6)	202-A 門徒生活及基督教倫理 ^D (初階) ⁽⁶⁾ 203 衝破捆鎖 ⁽⁶⁾	202-B 門徒生活及基督教倫理 ^D (中階) ⁽⁶⁾ 204 人際溝通解碼 ⁽⁴⁾	202-C 門徒生活及基督教倫理 ^D (高階) ⁽⁶⁾
300 服侍基督	301 委身事工 (4-6)	302 SHAPE ⁽⁶⁾ 303-A 朋輩關懷及輔導 (初階) ^{(6)G}	304 事奉入職課程 (接職事) ^{B(10)} 303-B 朋輩關懷及輔導 (中階) ⁽⁶⁾	305 事奉進深課程 (接職事) ^{F(6)} 303-C 朋輩關懷及輔導 (高階) ⁽⁶⁾
400 分享基督	401 福音三招 ⁽³⁾	402 佈道法 ⁽⁶⁾	403 三福 ⁽¹³⁾ 或 405-A 神學基要 (一) ^{(6)H} (二選一)	404 護教學 ⁽⁶⁾ 或 405-B 神學基要 (二) ^{(6)H} 或 406 差傳課程 ⁽⁶⁾ 或 407 教會歷史 ^{I(6)} (四選二)
堂數	30—34 堂	48 堂	48—55 堂	50 堂

第 1 環課程已於 2020 年 6 月開始更新為門徒訓練形式的會友班。



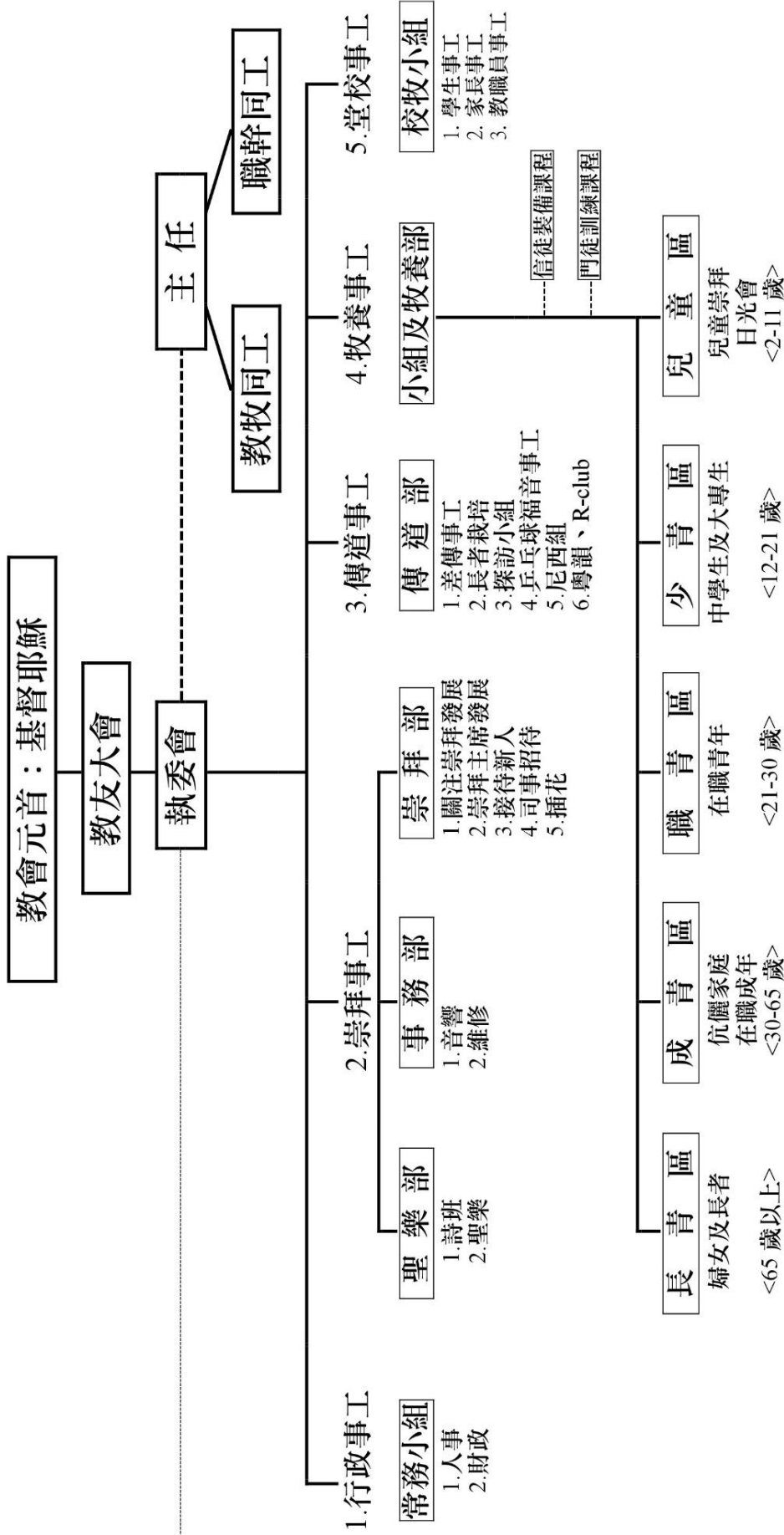
傳道部

傳道部團隊

(* 召集人)

名稱	異象/事工內容	團隊
差傳小組	推動差傳使命、推動不同的差傳活動、統籌差傳事工	* 朱凱筠宣教師、 陳美華、梁卓文、 王明昌、黃騰捷
探訪小組	透過探訪來作福音關懷，讓未信者可以聽聞福音；讓已信的肢體得到問安及具體感受教會的關愛。最終讓被探訪者體會神的愛。	朱凱筠宣教師、 *張金鳳、廖月梅、 古琮玉、郭惠玲、 郭妙蓮、麥淑珍、 岑玉英、袁寶姿、 譚美蓮、黃英群
乒乓球福音事工	透過乒乓球來作福音橋樑，吸引社區人士參與活動，並在活動內舉行佈道會、見證會等等，藉此傳遞天國福音	朱凱筠宣教師、 *黃嫦明、梁倩如、 譚長光、林炎茂 施生弟、梁佑康
尼西組	牧者為一些有特殊需要的家庭，安排安息禮拜中獻詩表達教會的關懷	*李秀琮牧師、 謝佩紅、譚美蓮、 郭柔玉、黃思盈、 袁寶姿、李軍、 林文富、黃嫦明、 黃鳳輝、黃少媚、 林亞葉
R. Club 夢想俱樂部	為退休或即將退休的信徒提供一個平台，使信徒在不同的人生階段也能活出基督的豐富生命。包括有： 1. 行山小組(負責人：梁佑康) 2. 讚美操(負責人：劉師母) 3. 福音粵曲~頌讚傳(負責人：劉師母) 4. 長者福音書法小組(負責人：朱建能) 5. 卡拉 OK(負責人：陳炳賢、陳美華) 6. 探訪(負責人：陳炳賢、陳美華) 7. 釣墨魚(負責人：陳炳賢) 8. 烹飪班(負責人：陳美華) 9. 簡單家居維修(負責人：陳美華)	*朱凱筠宣教師、 核心籌委： 陳炳賢、陳美華、 王明昌、朱建能、 潘秀華、崔麗英
粵韻小組	透過粵韻來作福音橋樑，吸引社區人士參與活動，藉此傳遞天國福音	*郭麗清

錦江紀念禮拜堂--行政架構圖



2023年度本堂同工、執委名單

顧問牧師：劉偉強
 牧師：魯聰言
 行政主任：李秀琼
 辦公室幹事：黃娣明
 辦事務員：梁少娟
 執行委員：方秀慶女士

宣教師：何惠儀
 馬文強
 余啟民
 朱凱筠
 伍柏芝

黎錦強、周順乾、邵玉葉、王寶音、周鳳好、倫少怡、吳樂騫、茹少紅、樊錦樂、趙心愛、高志強、陳岳豐、黃火妹、黃火妹、周鳳好、倫少怡、吳樂騫、茹少紅、樊錦樂、趙心愛

各部組織名單

(1) 常務小組

常務小組	職位	負責執委		
	主席	黎錦強執委		
	副主席	周順乾執委		
	書記	邵玉葉執委	助理書記	吳樂騫執委
	司庫	王寶音執委	助理司庫	倫少怡執委
	司數	施日朗執委	助理司數	馬嘉偉執委

(2) 各部門

* 召集人

部門	部長	負責同工 / 執委
小組及 牧養部	部 長：*魯聰言宣教師 副部長：何惠儀宣教師	<u>小組牧養系統</u> 長青區 *李秀琮牧師 成青區 *魯聰言宣教師、李秀琮牧師、 何惠儀宣教師、余啟民宣教師、 伍柏芝宣教師 職青區 *余啟民宣教師 少青區 *朱凱筠宣教師、馬文強宣教師 兒童區 *何惠儀宣教師
崇拜部	部 長：*馬文強宣教師	大 堂：*馬文強宣教師 黃昏崇拜：*余啟民宣教師 副 堂：*李秀琮牧師 副部長：陳岳豐執委、倫少怡執委、 黃英群執委
傳道部	部 長：*朱凱筠宣教師	副部長：黃火妹執委
事務部	部 長：高志強執委	副部長：樊錦樂執委
聖樂部	部 長：陳月燕執委	副部長：周鳳好執委

* 召集人

(另外，2022 / 2023 年度執委會福利大使由黃英群執委、周鳳好執委擔任。)

(3) 各事工代表

事工	代表
2022 年考問心事小組	全體執委
區會執委會代表	邵玉葉執委
區會周年代表大會代表	王寶音執委、陳月燕執委
聯會議事大會代表	李秀琮牧師、黃英群執委

(4) 專責事工小組 (* 召集人)

<2023 年專責事工小組>

事項	小組會議日期	任務	團隊組合	提交報告月份
候選執委提名小組	6月至9月	跟進、執行現有提名機制	*魯聰言宣教師(署理堂主任)、黃嫦明行政主任、趙心愛執委、樊錦樂執委、倫少怡執委、黃火妹執委、黃英群執委、吳偉強弟兄	9月
財政預算小組	9月至11月	兩次小組會議	*施日朗執委(司數)、常務小組、黃嫦明行政主任	10月
兒童發展基金管理小組	2022至2023	推動、資助兒童才藝發展	區牧：何惠儀宣教師 主日學代表：林柏心姊妹、利文鋒弟兄 執委代表：施日朗執委(司數)、吳樂騫執委、黃火妹執委 非執委代表：劉佩珠姊妹	1月及6月
聖誕慶祝小組(2023年)	9月至11月	籌備聖誕慶祝活動及佈置	*周鳳好執委、樊錦樂執委、茹少紅執委、陳樂群姊妹	10月
安全措施及責任風險管理小組	2023年內	檢視教會內外裝置、環境、結構及設計等對公眾構成的潛在危機，並提出相關的安全措施及方案。	*高志強執委(事務部部長)、樊錦樂執委(事務部副部長)、施生弟弟兄、黃嫦明行政主任	-
教會樓宇結構維修小組	2023年內	專責檢視教會樓宇結構問題，並提出相關的維修方案。協助招標勘察工程。	*黃嫦明行政主任、魯聰言宣教師(署理堂主任)、黎錦強執委、吳偉強弟兄、吳小帆弟兄、施生弟弟兄、胡志強弟兄	定期匯報
危機應變小組(疫情)	至疫情完結止	訂立機制及措施於疫情後重啟實體崇拜。議訂重啟實體崇拜的步伐。	*魯聰言宣教師(署理堂主任)、常務小組、黃嫦明行政主任	定期匯報
出納小組	任期6年(1/2023至12/2028)	負責簽署教會發出的銀行支票及賬戶相關文件。	按次序為： 魯聰言宣教師、黎錦強執委、周順乾執委、王寶音執委、陳岳豐執委、黃紹明弟兄、陳遠紅弟兄、譚維諾弟兄	-
教會財務風險研究小組	2022至2023	專責研究及制定機制，協助教會在財務管理上能正常運作，及把相關風險減至最低。	*黃嫦明行政主任、魯聰言宣教師(署理堂主任)、黎錦強執委(堂會主席)、施日朗執委(司數)、王寶音執委(司庫)、利文鋒弟兄、李明勳姊妹	-
60週年堂慶堂刊籌備小組	2023年	籌備製作2023年60週年堂刊	*余啟民宣教師、魯聰言宣教師(署理堂主任)、黃嫦明行政主任、吳偉強弟兄、張榮發弟兄	-
三堂堂慶聯合慶祝活動籌備小組	2021至2023年	籌備三堂堂慶聯合慶祝活動	*余啟民宣教師、黃嫦明行政主任、黃火妹執委	定期匯報
樓宇結構維修籌款小組	2023年	為教會樓宇結構大型維修工程作籌募捐款	*魯聰言宣教師(署理堂主任)、施日朗執委(司數)、黃嫦明行政主任、伍柏芝宣教師、馬嘉偉執委、茹少紅執委、陳文偉弟兄、李嘉釗弟兄、(待定)	-

中華基督教會錦江紀念禮拜堂典章

《第一章 總則》

第一節 定名：本堂遵照中華基督教會香港區會（下稱「本會」）憲章組成，定名為中華基督教會錦江紀念禮拜堂（下稱「本堂」）。

第二節 宗旨：本堂以聯合信徒，實行基督化生活，發揚基督教義，推廣基督天國於世界為宗旨。

第三節 信條綱要

- 甲. 信仰基督耶穌為贖罪之救主，為教會之基礎，以基督天國普建於世界為目的。
- 乙. 接納舊新兩約聖經為上帝之言，由靈感而成，為吾人信仰及本份無上之準則。
- 丙. 承認使徒信經堪以表示正宗教會共信之要道。

第四節 申請教友會籍：本堂會友分為兩種

甲. 基本教友

- 1. 凡決心信從基督，年滿十四歲，經本堂審查及格，領受水禮者。[照儀文細則（一）]
- 2. 曾在別堂或別會領受水禮，由該堂或會正式介紹或提供有關之證明，並經本堂審查接納，轉移會籍至本堂者。
- 3. 曾在本堂作友誼教友一年以上，自願轉入本堂，並填具申請表格，經本堂審查接納者。
- 4. 凡幼年寄洗，而年滿十四歲，經本堂審查及格，並曾受堅信禮者。

乙. 友誼教友

凡在別堂或別會領受水禮，而居留本地，經常參與本堂崇拜，經本堂接納者。

第五節 終止教友會籍

- 甲. 凡教友之信仰及行為背棄本堂信仰，或在道德上有違背聖經教導的表現，而經勸戒後仍繼續，本堂可按典章第一章第九節執行懲戒。如有必要，可終止其會籍。
- 乙. 本堂可應教友要求，終止其會籍。
- 丙. 教友於終止會籍後，可向本堂申請恢復其會籍，經本堂按典章第一章第九節審查接納，才能恢復會籍。

第六節 基本教友之權利與義務

- 甲. 遵守本堂典章。
- 乙. 經常參與本堂崇拜。
- 丙. 領受聖餐。
- 丁. 經常奉獻本堂經費。
- 戊. 參加及協助本堂工作。
- 己. 出席教友大會，並有選舉及表決權。凡本堂教友連續在崇拜缺席六個月以上，即失去一切選舉權、表決權及被選權。若其後該教友於三個月內有八週或以上參加本堂崇拜者，得恢復其權利。如因特殊情況而未能執行上述安排，執行委員會可按當時教會實際情況，酌情豁免有關規定。（註一）

庚. 凡為本堂基本教友兩年以上者有選舉權。

辛. 凡年滿廿一歲而為本堂基本教友兩年或以上者，有被選為執委權。(註二)

壬. 凡年滿四十歲而為本堂基本教友五年或以上者，有提名被選為執事權。(註二)

友誼教友之權利義務，除己、庚、辛、壬項外，與基本教友同。

第七節 教友大會

教友大會乃全體基本教友組織而成，為本堂之最高議事組織。[細則照第二章]

第八節 執行委員會

由教友大會選舉執行委員若干人及本堂主任、牧師、宣教師、行政主任、福音幹事及執事組成之，簡稱為執委會，為執行會務最高組織，而其中執事及執委擁有發言權、選舉權、表決權及被選權。上述同工則擁有發言權及被選權。[細則照第三章]

第九節 執事會

甲. 執事會由執事、本堂主任牧師(或顧問牧師)及本堂牧師組成之，專理一切屬靈工作，與審查教友之入會或除名，及執行懲戒事宜。[細則照第四章](註三)

乙. 在本堂尚未按立執事而沒有執事會的情況下，執事會的屬靈工作和審查教友入會的工作，由本堂主任、牧師及宣教師負責執行；而有關教友除名及執行懲戒事宜的工作，則由執委會常務小組及本堂牧師負責執行。

《第二章 教友大會》

第一節 根據典章第一章第七節組織之。

第二節 教友大會為本堂議事最高機關，由全體基本教友組成之。

第三節 教友大會之規定出席合法人數以該年度有表決權之基本教友人數三分之一為準則。教友大會必須有本堂主任(或本會牧師)在場。

第四節 教友大會之主席及書記以執委會之主席及書記任之。如執委會之主席及書記未能出席，則即時在教友大會中推選該年度之執委任之。

第五節 教友大會每年最少舉行一次，特別會議得由執委會主席與本堂主任(或本會牧師)臨時召集，或由該年度有表決權之基本教友的十分之一或以上聯名以書面申請召集，但須依照第二章第三節辦理。

第六節 教友大會之權責如下：

甲. 接納及複議執委會之報告及建議。

乙. 選舉執委及執事。[照儀文細則(二)]

丙. 接納本堂上年度決算。

丁. 表決本年度預算案。

戊. 選舉義務核數員。

己. 審議執委會提交之各項議案。

庚. 審議於會上提交之臨時動議。該臨時動議須由該年度有表決權之基本教友的十分之一或以上於會議前七天以書面向執委會提出。

《第三章 執行委員會(簡稱執委會)》

第一節 根據典章第一章第八節組織。

第二節 執行委員會為執行本堂會務之最高組織，由若干位執委連同本堂主任、牧師、宣教師、行政主任、福音幹事及執事組成，執委會可按教會實際情況決定執委人數增減。

第三節 甲. 執委會設主席、副主席、書記、司庫、司數各一人，由執事及執委互選之，以上職位及各部部長之任期為一年，連選得連任。執委及各職位每年之任期由當年教友大會後首次執委會會議議事起，至翌年教友大會後首次執委會會議議事前止。

乙. 常務小組以執委會主席、副主席、書記、司庫、司數及本堂主任組成，並由執委會主席任常務小組主席。各常務小組之執委不得連任同一職位超過五年。常務小組專責監管教會全面行政，包括人事、財務及事務等，並向執委會提交有關建議。如遇特別需要，得由該小組決定後轉交執委會追認。

第四節 執委任期三年，分為三班，每年改選一班，任滿者得連選連任，任期最高不得連續超過兩屆。停任一年後，得再有被選權。

第五節 執委會會議以該年度三分二執委人數出席為法定人數，但不得少於十名執委。且須有本堂主任(或本會牧師)出席，方為合法會議。

第六節 執委會例會為每月一次，但每年不得少過十次，特別會議由執委會主席與本堂主任(或本會牧師)召集。

第七節 執委會之權責如下：

甲. 執行教友大會議決各案。

乙. 向教友大會報告會務及提交建議。

丙. 聘任或辭退本堂主任、牧師、宣教師及各職員等。聘任及辭退本堂牧師、宣教師之細則，按區會章則辦理。

丁. 議定各部及各委員會辦事細則。

戊. 負責推動本堂各項事工。

己. 提出下年度執委候選人名單。

庚. 籌劃及管理本堂經費財產。

《第四章 執事會》

第一節 根據典章第一章第九節組織。

第二節 執事為終身聖職，協助牧師擔任牧養教友，由本堂教友選定並經由中華基督教會牧師按立。

第三節 執事會之主席由本堂主任牧師或顧問牧師擔任，每年最少開會四次。

《第五章 典章修改》

第一節 施行：本典章經執委會審定，復經教友大會通過後，即發生效力。

第二節 修改：本典章如要修改，須由執委會建議提出，或由當年有表決權的基本教友的十分之一或以上聯名，用書面呈執委會研究後，再提交教友大會經當日有表決權的出席人數三分之二通過修訂，方為有效。

《儀文細則》

(一) 受洗

受洗資格：1. 凡接受耶穌基督為救主，重生得救，且願意接受本會信條綱要者。

2. 明白基督徒之責任，經常讀經祈禱，參加聚會，且在道德與職業上，合乎信徒之體統者。

3. 凡願意遵守本會會章，履行教友應盡之責任與義務者。

受洗程序：1. 凡申請受洗加入本堂者，應先報名參加會友班，學習及明白基督徒要道，生活之準則及本會會章。

2. 凡參加會友班，經牧師、宣教師、執事或執委考查及格，經執事會審批，向執委會提出報告，並於受洗一週前公佈週知，即可分別為其施行洗禮，接納為正式教友。

3. 若個別申請者因身體情況而未能參加會友班，或未能趕及於洗禮前向執委會提出報告和公佈週知，本堂牧師（或本堂邀請的本會牧師）可酌情豁免有關規定。

(二) 執委之選舉

執委資格：1. 本堂之執委在靈性生活上應合乎聖經之標準，凡事忠心於上帝，熱愛教會，為信徒之榜樣。

2. 凡被提名候選執委者必須為成熟之基督徒，為本堂活躍教友，經常參與本堂崇拜及小組聚會，在過去兩年內曾參與本堂之事奉崗位，且經常奉獻，年齡在廿一歲或以上並已在本堂具有足兩年之會籍者。（註二、註四）

選舉：本堂執委之選舉，每年改選三分之一，依照下列程序進行：

甲. 提名手續

1. 須於教友大會前，先由執委會選出執委組成提名委員會，本堂主任為當然委員，依規定之資格遴選新執委初步候選人。

2. 提名委員會於教友大會前十二週提交初步候選人名單，交由執委會考慮通過，並於一週內通知各候選人。

3. 執委選舉以「分齡選舉」方式進行，全部執委席位按年齡分為三組：(1) 21 至 30 歲約佔六分之一；(2) 31 至 50 歲約佔三分之一；及 (3) 51 歲或以上約佔二分之一。各組別的提名名額最少須為該組別規定空缺人數之兩倍，最多不得超過四倍。(註五)
4. 若因特殊情況（例如可供提名人數未符最低提名人數要求）而未能執行上述甲（3）項的安排，執委會可按當時教會實際情況，在不影響當年整體提名名額的前提下，酌情考慮調整個別年齡組別的提名名額。
5. 若有合適之候選執委人選而未曾被提名小組列入候選名單者，可經當年有表決權的基本教友人數十分之一聯名推薦，並於教友大會八週前提交執委會考慮。
6. 上述甲（2）及甲（5）項的提名名單將不包括以下教友：
 - 一、 現職同工（註六）
 - 二、 退休或離職未滿一年的同工（註七）
 - 三、 出席執委會同工的配偶、父母及子女（註八）
7. 若因特殊情況（例如可供提名人數未符最低提名人數要求）而未能執行上述甲（6）項的安排，執委會可按當時教會實際情況，酌情考慮是否將以下教友包括在提名名單內：
 - 一、 退休或離職未滿一年的同工
 - 二、 出席執委會同工的配偶、父母及子女
8. 正式候選人名單應在選舉前三個主日，連續向會眾宣佈，然後於規定之教友大會主日，投票選舉。
9. 選票應在舉行選舉前十四天發出。

乙. 選舉規則

1. 凡參加投票之教友，須親自填寫選票，不得委人代辦。若個別教友因特殊情況而未能親自填寫選票，可按實際情況，酌情豁免這項規定，並由執委會指派的工作人員，協助填寫選票。
2. 候選人以獲得多數票者為當選。
3. 凡執委如因故不能就任，或中途辭職，其空缺以剛過去一年選舉中，在同一年齡組別之候選人中所得票數僅居其次者遞補，或懸空至來屆補選，任期為該辭職執委所餘者。若年齡組別（2）31 至 50 歲的執委空缺未能由所屬年齡組別候選人遞補的話，可由年齡組別（3）51 歲或以上的候選人遞補，反之亦然。然而，若年齡組別（1）21 至 30 歲的執委空缺未能由所屬年齡組別候選人遞補的話，有關的執委空缺將會懸空至來屆補選。

註一：在審視教友的被選權時，以教友於選舉當年 8 月 31 日之前 12 個月內的崇拜及小組聚會出席紀錄計算。在審視教友在週年教友大會的選舉權和表決權時，以教友於當年 8 月 31 日之前 12 個月內的崇拜出席紀錄計算。在審視教友在特別教友大會的表決權時，以教友於特別教友大會舉行前 12 個月內的崇拜出席紀錄計算。（註四）

註二：此項所提及的年齡，以選舉當年 8 月 31 日計算。

註三：所有參與執事會的牧師須為本會牧師。

註四：「小組」指本堂認可的牧養小組。

註五：經 2005 年 8 月 28 日特別教友大會通過修改選舉機制，引入「分齡選舉」，並於 2005 年及 2006 年改選執委中，各額外增加兩名 21 歲至 30 歲的青年執委，執委人數增至 18 人。按 2021 年 11 月 28 日教友大會通過上述甲（3）項的修訂，以 18 個執委席位計算，當中 3 個席位由年齡組別（1）21 至 30 歲的候選人選出；6 個席位由年齡組別（2）31 至 50 歲的候選人選出；9 個席位由年齡組別（3）51 歲或以上的候選人選出，每年各年齡組別的執委席位分別改選三分之一。執委會若按本典章第三章第二節的規定增減執委席位人數時，需說明增減執委席位所屬的年齡組別。此項所提及的年齡，以選舉當年 8 月 31 日計算。

註六：「同工」指本堂主任、牧師、宣教師、行政主任、福音幹事及其他連續受僱於本堂四星期或以上，而每星期工作不少於 18 小時的受薪職員。

註七：此項所提及的退休或離職期以選舉當年 8 月 31 日計算，即於選舉前一年 8 月 31 日或之前退休或離職者，可於當年被提名。

註八：「出席執委會同工」指本堂主任、牧師、宣教師、行政主任及福音幹事。[照典章第一章第八節]

本典章的各項修訂，經以下教友大會審查及通過：

1996 年 11 月 24 日之教友大會

1999 年 11 月 28 日之教友大會

2005 年 8 月 28 日之特別教友大會

2009 年 11 月 22 日之教友大會

2016 年 11 月 27 日之教友大會

2021 年 11 月 28 日之教友大會

中華基督教會錦江紀念禮拜堂
2021/22年收支結算表及2022/23年收支預算表

(港元)

經常事工

摘要	21/22預收	21/22實收(1)	22/23預收(2)	摘要	21/22預支	21/22實支(1)	22/23預支
堂捐	2,194,000.00	2,970,777.50	2,637,600.00	傳道部	16,000.00	1,346.00	17,000.00
感恩捐	2,263,000.00	2,059,866.21	2,194,500.00	事務部	19,000.00	774.00	24,000.00
花刊捐	6,000.00	7,870.00	8,400.00	花刊	26,000.00	12,839.10	24,000.00
主日捐	32,000.00	49,353.60	44,500.00	崇拜部	63,000.00	30,650.90	62,000.00
小組及牧養部	1,000.00	4,708.90	4,000.00	小組及牧養部	179,000.00	63,931.60	172,000.00
神學奉獻	59,000.00	36,740.00	34,000.00	聖樂部	6,000.00	3,370.00	7,000.00
神學奉獻收費 (3)	20,000.00	7,200.00	26,700.00	神學資助	39,000.00	27,000.00	39,000.00
對外捐款	4,000.00	9,960.00	4,000.00	借堂支出	4,000.00	-	4,000.00
節期奉獻	4,000.00	2,370.00	4,300.00	對外捐款	158,000.00	217,914.43	189,000.00
利息及其他 (4)	20,000.00	285,170.14	80,000.00	節期用款	3,675,000.00	3,807,250.66	3,959,000.00
				薪津	198,000.00	191,827.62	214,000.00
				水電什支	190,000.00	102,253.20	153,000.00
				添置保養	57,000.00	55,432.00	60,000.00
				差餉地租	61,000.00	7,000.00	160,000.00
				特別事工	180,000.00	550,000.00	240,000.00
				維修儲備	-	-	-
				其他支出	-	-	-
錦江收入總計	4,603,000.00	5,434,016.35	5,038,000.00	錦江支出總計	4,915,000.00	5,092,014.81	5,388,000.00
預計結欠	312,000.00	-	350,000.00	預計結存	-	342,001.54	-
錦江總計	4,915,000.00	5,434,016.35	5,388,000.00	錦江總計	4,915,000.00	5,434,016.35	5,388,000.00
獨立事工							
大型添置項	340,000.00	596,000.00	940,000.00	大型維修添置支出	540,000.00	217,723.30	1,350,000.00
是月/年結欠	200,000.00	-	410,000.00	是月/年結存	-	378,276.70	-
兒童發展基金捐	4,000.00	4,500.00	4,000.00	兒童發展基金支出	15,000.00	162.10	14,000.00
是月/年結欠	11,000.00	-	10,000.00	是月/年結存	-	4,337.90	-
差傳事工捐	46,000.00	40,430.00	37,000.00	差傳事工支出	105,000.00	-	60,000.00
是月/年結欠	59,000.00	-	23,000.00	是月/年結存	-	40,430.00	-
堂校事工捐	17,000.00	16,920.00	16,000.00	堂校事工支出	77,000.00	11,314.60	71,000.00
是月/年結欠	60,000.00	-	55,000.00	是月/年結存	-	5,605.40	-
協和堂事工捐	-	59,500.00	59,000.00	協和堂事工支出	-	59,500.00	59,000.00
是月/年結欠	-	-	-	是月/年結存	-	-	-
長期服務金儲備 (9)	75,000.00	275,000.00	50,000.00	長期服務金儲備	-	-	-
是月/年結欠	-	-	-	是月/年結存	75,000.00	275,000.00	50,000.00
專工總收入	5,085,000.00	6,426,366.35	6,144,000.00	專工總支出	5,652,000.00	5,380,714.81	6,942,000.00
總結欠	567,000.00	-	798,000.00	總結存	-	1,045,651.54	-

註:

- (1) 21/22實收和21/22實支
- (2) 2022/23年的各項預收以3%自然增長及2%預期人數增長 (對外捐款、節期奉獻及利息收入則以0%增長計算)個別非經常大額奉獻則不作推算
- (3) 借堂奉獻及收費、9/2022至7/2023年度基協向本堂借用禮堂之電費、冷氣及維修保養費用。
- (4) 22/23 主要收入為港元定期利息 21/22年有248,000補就業政府資助
- (5) 2021/22年度資助1位實習神學生舟車
- (6) 婚禮或機構借堂工作人員及證婚舟車
- (7) 預算2022/23年度同工加薪2.5%和遞升職級點
- (8) 21/22 1.補蓋音響系統更換及改善工程 \$ 215,000 2.添置心臟除顫器約 \$ 25,000元 22/23 預計2023年進行其餘三方面外牆維修
- (9) 21/22 儲備增加撥備20萬至275,000 22/23長期服務金儲備預算50,000

2023 年 本堂經常聚會時間表

主日崇拜	主日上午 11 時正
週六黃昏崇拜	週六下午 6 時半
聖餐主日	每月第二週六黃昏崇拜時及 每月第二主日崇拜時舉行
週六青少年團契	週六下午 2 時至 6 時
迦勒聚會(長者)	週四上午 9 時半
夫婦小組聚會	每月兩次或以上聚會
媽咪天地(A)聚會	每月第四週一下午 1 時半及 每月第一、三主日崇拜後至 2 時
媽咪天地(B)聚會	週五上午 10 時正
成青區小組聚會	每月兩次或以上聚會
職青區小組聚會	週六下午
兒童崇拜／主日學(小一至小六)	主日上午 11 時正
兒童日光會(3 至 6 歲)	主日上午 11 時正
雙月祈禱峰會	隔月第一個週三晚上 8 時正
詩班員練詩	主日上午 10 時及崇拜後
信徒裝備課程(成人主日學)	主日上午 9 時正或平日晚上
『讚美操』訓練課程	平日晚上

歡迎您參加本堂聚會

查詢電話： 2320 2359

二零二三年一月製

共印 310 本