

# 中華基督教會錦江紀念禮拜堂 2025 年事工手冊



## 我心敬拜 以神為首

榮譽顧問：劉偉強牧師  
堂主任：魯聰言牧師  
牧師：余啟民牧師  
宣教師：何惠儀宣教師、馬文強宣教師、  
朱凱筠宣教師、伍柏芝宣教師

行政主任：黃嫦明姊妹  
行政幹事：張佩雲姊妹  
辦公室幹事：梁少娟姊妹  
事務員：方秀慶女士

堂址：九龍黃大仙東頭村道 161 號  
電話：2320 2359  
電子郵箱：[info@ccckkc.org.hk](mailto:info@ccckkc.org.hk)

圖文傳真：2327 7211  
網址：<https://ccckkc.org.hk>

目 錄		頁數
1.	目錄 . . . . .	2
2.	我心敬拜 以神為首 . . . . .	3-4
3.	錦江堂使命宣言 . . . . .	5
4.	2025 全年事工行事曆 . . . . .	6-7
5.	2025 年度主題經文 . . . . .	8
6.	2025 年度事工配套 . . . . .	9
7.	2025 年崇拜部及聖樂部 . . . . .	10-16
	A. 崇拜部事工計劃	
	B. 敬拜隊員職責及資格	
	C. 聖樂部及崇拜部事奉人員名單	
	D. 主日崇拜及黃昏崇拜講道安排	
	E. 主日崇拜差遣詩歌	
8.	2025 年小組及牧養部 . . . . .	17-38
	A. 細胞小組教會	
	B. 各牧區事工計劃	
	C. 各牧區小組 (長青區、成青區、職青區、少青區、兒童區)	
	D. 小組及牧養部各級領袖的資格與職務	
	E. 信徒的成長與裝備 - 我們的成長階梯	
	F. 裝備課程	
9.	2025 年傳道部 . . . . .	39-40
10.	教會行政及財務篇 . . . . .	41-51
	A. 行政架構圖	
	B. 各部組織名單 (1) 常務小組 (2) 各部門成員 (3) 各事工代表 (4) 專責事工小組	
	C. 錦江堂典章及儀文細則	
	D. 財政預算及資料說明	
11.	本堂聚會時間表 . . . . .	封底

## 我心敬拜 以神為首

去年，一連編排了三個年度的「事工中心」，在準備的過程中，我思考什麼是教會弟兄姊妹在信仰上需要的？或者說，香港教會的信徒正處於怎樣的信仰光景？故此，我參考了香港教會更新運動（簡稱：教新）「自然教會發展」(Natural Church Development) 健康教會問卷的調查結果，了解香港教會在信仰上的強、弱項，發現普遍教會：強項是傳福音，弱項是靈性。

有見及此，同工團隊以「靈性」作為重心，去制定 2024 年、2025 年、2026 年，三個年度的事工中心。所以，三個年度的事工中心是有著關連性的，透過不同層面的靈性塑造，去建立我們與主的關係，2024 年的事工中心是「跟隨基督 作主門徒」。2025 年與 2026 年，連續兩年將會緊扣「敬拜」作為中心。2025 年的事工中心：「我心敬拜 以神為首」；2026 年的事工中心：「我心敬拜 以神為樂」。2024 年關注弟兄姊妹的屬靈生命以後，2025 年起，將關注弟兄姊妹的敬拜生命。2025 年，先集中在價值層面的學習。2026 年，更多集中於敬拜生命的多元實踐。

### 宣講與主題工程

不論是靈性塑造，或是敬拜生活，我們也不能夠脫離「崇拜」那分別為聖的核心，按改革宗的傳統，講道是崇拜的重心。故此，2025 年講道除了包含舊新兩約的經卷，如：《耶利米哀歌》、《以斯拉記》、《保羅書信》、《歌羅西書》，更以部分《詩篇》作為「專題講道」，透過這些經卷，以宣講敬拜相關的課題。

而「主題工程」將會講解崇拜的禮儀 / 禮序，以了解箇中的意義，並非行禮如儀的慣常程序。明年亦會繼續學習教會年曆的重要節期，並加上一些禮儀實踐，幫助弟兄姊妹回憶耶穌生平之外，亦深化我們敬拜上主的學習。

## 靈修讀經計劃與裝備課程

教會由 2025 年 1 月 1 日開始，將推動全新的「靈修讀經計劃」，透過「靈命日糧」的材料，更簡易使用、方便閱讀的工具，推動弟兄姊妹一同靈修。2025 年，將會繼續推出「門徒裝備課程（二）」，以接續上一期的課程。

「門徒裝備課程（一）、（二）」是橫跨兩年的課程，要隔年才可開辦下一次，對象是這兩、三年間，受洗、轉會、堅信的弟兄姊妹，亦歡迎組長陪同剛受洗的組員一同參加。另外，2025 年將會舉辦「組長訓練」課程，除了帶組的技巧訓練外，亦會加入靈性的元素，以強化組長的信仰生命。除此之外，亦會繼續結連神學院與基督教機構，繼續協商合適的課程在教會開辦，以造就不同信仰階段的弟兄姊妹。

魯聰言牧師



# 錦江堂使命宣言

謹守大誠命，實踐大使命。

去得人 (Win)

建立人 (Build)

差遣人 (Send)

最終榮耀神。

## 使命宣言與行動實踐

每間教會，必然擁有上帝賦予她的使命目標，其核心價值總不離開「大使命」和「大誠命」。錦江堂也不例外，使命宣言同樣圍繞上帝吩咐的兩大命令。然而，因應教會特質與歷史背景，其實踐方式可有不同。故此，我們應當好好發揮上帝賦予教會的特質條件，以致更能落實使命宣言。

### 一. 善用座堂教會的空間

座堂教會算是錦江堂的其中特色，其優勢是街坊容易經過教會地下大門，相對樓上教會更易讓人走進來，教會副堂擁有一個廣闊靈活的空間，如繼續加以善用推動各類福音魚池活動，並設置更舒適的休閒區，活動後也可隨即斟一杯涼水，安坐歇息，相信更能讓人留下來。

### 二. 發揮堂校合作的優勢

「透過學校 傳道服務」是區會的辦學理念，而錦江堂與基協中學，早在興建之初已計劃連在一起。60年來的結連，確實增添廣傳福音的機遇，教會不少弟兄姊妹藉堂校合作，從區會開辦的中、小學認識福音，繼而來到錦江堂聚會。現在，每年教會亦會提供暑期營會、青少年活動、功輔班等給學生。近年，教會校牧同工與基協基督徒老師的緊密連繫，開創了更多團契相交與新合作的可能。故此，堂校的緊密合作，實在能夠祝福更多的青少年人。

### 三. 週六黃昏崇拜與新朋友的接待

週六黃昏崇拜，有著堂內植堂的理念。亦即是說，黃崇的開展是以福音使命為前題。開展週六晚崇拜，確實令更多弟兄姊妹可以靈活配合家庭與工作的需要，也不至間斷崇拜生活，或造成教會生活與家庭生活過度拉扯。與此同時，黃崇也幫助教會以外的肢體參與崇拜，也不時出現新朋友，更有一些新朋友是其他教會牧者介紹而來，因搬遷、照顧家人等需要而另覓崇拜地點。假如我們能夠在各堂崇拜強化接待新朋友的服侍，讓他們更快、更易地融入錦江堂這個大家庭，深信這是一件佳美的事情。

我們作為錦江堂大家庭的一份子，理當秉承車錦江先生的傳道精神，即使面對艱難挑戰，也要用諸般的方法傳揚福音，竭力實踐天國的使命，將祝福帶給更多的人。



魯聰言牧師

# 2025 全年事工行事曆

## 中華基督教會錦江紀念禮拜堂 - 2025年全堂行事曆 2025年主題：我心敬拜 以神為首

		一	二	三	四	五	六	日	週六黃昏崇拜	主日崇拜	全堂／傳道／小組及牧養部／崇拜講道系列	裝備課程	備註
一月	6	7	8	9	10	11	12	13	11/1 總動員主日	12/1 總動員主日	5/1 提家福音外展活動 12/1 執委會	歌羅西書 會友班 (4-5/1-26-27/4)	1/1 元旦假期
	13	14	15	16	17	18	19	20					
	20	21	22	23	24	25	26	27	25/1 黃崇祈禱會		26/1 安家家聚 31/1-2/2 少青領袖營		29-31/1 農曆新年假期
	27	28	29	30	31								
二月	3	4	5	6	7	8	9	10	2/2 黃崇、主崇聯合新年崇拜, 2/2主日祈禱會		9/2 執委會, 10/2 長者開年飯 16/2 組長季會(1)(主題工程組長訓練) 16/2 約家事奉交流會	保羅書信	
	10	11	12	13	14	15	16	17					
	17	18	19	20	21	22	23	24	22/2 黃崇祈禱會		23/2 亞家家聚, 23/2 崇拜工作坊		
	24	25	26	27	28								
三月	3	4	5	6	7	8	9	10	8/3 進入預苦期	9/3 進入預苦期	9/3 執委會	主題工程	
	10	11	12	13	14	15	16	17			17/3 長者參觀花卉展		
	17	18	19	20	21	22	23	24	22/3 黃崇祈禱會				
	24	25	26	27	28	29	30	31					
四月	7	8	9	10	11	12	13	14	12/4 棕枝主日	13/4 棕枝主日 13/4 主日祈禱會	11/4 基協復活節崇拜, 13/4 執委會 11-12/4 亞家事奉人員交流營		4/4 清明節假期
	14	15	16	17	18	19	20	21		20/4 復活節崇拜	18/4 受苦節晚會, 14-16/4 基協中二福音營		18-21/4 復活節假期
	21	22	23	24	25	26	27	28	19/4 復活節崇拜		24/4 全堂區導師會(1)	保羅書信	
	28	29	30						26/4 黃崇祈禱會				
五月	5	6	7	8	9	10	11	12	10/5 母親節主日	11/5 母親節主日	1/5 提家愛筵活動, 4/5 執委會		1/5 勞動節假期
	12	13	14	15	16	17	18	19			5/5 全堂領袖退修日 18/5 約家福音外展活動	組長訓練 (4月-6月)	5/5 佛誕假期
	19	20	21	22	23	24	25	26	24/5 黃崇祈禱會		23/5 基協畢業典禮		
	26	27	28	29	30	31			31/5 黃崇敬拜人使團凝聚會				31/5 端午節假期
六月	2	3	4	5	6	7	8	9	1/6 主日祈禱會	8/6 聖靈降臨節主日	1/6 執委會 8/6 洗禮儀節(下午)		
	9	10	11	12	13	14	15	16	7/6 聖靈降臨節主日	15/6 父親節主日			
	16	17	18	19	20	21	22	23	14/6 父親節主日		29/6 組長季會(2), 29/6 約家事奉交流會	詩篇	
	23	24	25	26	27	28	29	30	28/6 黃崇祈禱會				



一	二	三	四	五	六	日	週六黃昏崇拜	主日崇拜	全堂／傳道／小組及牧養部／崇拜講道系列	裝備課程	備註
七月	1	2	3	4	5	6			1/7 提家事奉人員退修日, 6/7 安家事奉人員退修日 7/7 基協結業禮, 13/7 執委會 15/7 DSE放榜前聚會, 19/7-31/8 少青暑期活動	詩篇	1/7 特區成立日假期
	7	8	9	10	11	12	26/7 黃崇祈禱會				
	14	15	16	17	18	19					
	21	22	23	24	25	26					
	28	29	30	31							
八月				1	2	3	2/8 黃崇愛筵	3/8 主日祈禱會	29/7-1/8 兒童暑期活動 3/8 兒區親子活動 10/8 約家福音外展活動 17/8 提家聚(講座) 24/8 組長季會(3), 24/8 約家事奉交流會, 24/8 兒區結業禮 29-31/8 少青大型營會	門徒裝備課程(二) (7月-10月)	
	4	5	6	7	8	9					
	11	12	13	14	15	16					
	18	19	20	21	22	23	23/8 黃崇祈禱會				
	25	26	27	28	29	30	30/8 黃崇敬拜人使團凝聚會				
九月	1	2	3	4	5	6			7/9 崇拜工作坊 14/9 執委會 20/9 教育主日, 21/9 聖經講座(1) 28/9 聖經講座(2)	門徒裝備課程	
	8	9	10	11	12	13					
	15	16	17	18	19	20					
	22	23	24	25	26	27	27/9 黃崇祈禱會				
	29	30									
十月		1	2	3	4	5	4/10 堂慶主日	5/10 堂慶主日, 5/10 主日祈禱會			1/10 國慶日假期
	6	7	8	9	10	11			7/10 安家外展活動, 12/10 執委會		7/10 中秋節翌日假期
	13	14	15	16	17	18	18/10 敬拜讚美之夜	19/10 聖樂主日	19/10 全堂大探訪, 15-16/10 亞家外展活動 23/10 全堂區導師會(2)		
	20	21	22	23	24	25	25/10 黃崇祈禱會	26/10 全堂佈道會			
	27	28	29	30	31						29/10 重陽節假期
十一月					1	2	1/11 青少年主日	2/11 青少年主日	2/11 兒區戶外崇拜, 2/11 提家一日遊 7/11 長者盆菜宴, 9/11 執委會	靈修體驗課程(11月)	
	3	4	5	6	7	8					
	10	11	12	13	14	15					
	17	18	19	20	21	22	22/11 感恩主日 22/11 黃崇祈禱會	23/11 感恩主日	23/11 教友大會		
	24	25	26	27	28	29	29/11 進入將臨期 29/11 黃崇敬拜人使團凝聚會	30/11 進入將臨期	30/11 組長季會(4), 30/11 約家事奉交流會		
十二月	1	2	3	4	5	6		7/12 主日祈禱會			
	8	9	10	11	12	13			13/12 約家領袖袖退修日, 14/12 執委會		
	15	16	17	18	19	20					
	22	23	24	25	26	27	27/12 黃崇祈禱會	25/12 聖誕節主日		保羅書信	25-26/12 聖誕節假期
	29	30	31								

\* 每月執委會：12/1、9/2、9/3、13/4、4/5、1/6、13/7、14/9、12/10、9/11、14/12

\* 每月恆常事工~乒乓球福音事工活動：每月第三主日下午2:30-5pm在副堂及球場舉行

## 2025 年度主題經文（和合本修訂版—上帝版）

---

### 1-2 月

當用各樣的智慧，把基督的道豐豐富富的存在心裏，  
用詩篇、讚美詩、靈歌，彼此教導，互相勸戒，  
以感恩的心歌頌上帝。

（歌羅西書 3：16）

### 3-4 月

你們要謹慎，免得心受誘惑，轉去事奉別神，敬拜它們。

（申命記 11：16）

### 5-6 月

時候將到，現在就是了，那真正敬拜父的，  
要用心靈和誠實敬拜他，因為父要這樣的人敬拜他。

（約翰福音 4：23）

### 7-8 月

主啊，誰敢不敬畏你，不把榮耀歸於你的名？  
因為只有你是神聖的。

萬民都要來，在你面前敬拜，因你公義的作為已經彰顯了。

（啟示錄 15：4）

### 9-10 月

使一切在天上的、地上的和地底下的，因耶穌的名，  
眾膝都要跪下，眾口都要宣認：耶穌基督是主，歸榮耀給父上  
帝。

（腓立比書 2：10-11）

### 11-12 月

來啊，我們要俯伏敬拜，在造我們的耶和華面前跪拜。因為他  
是我們的上帝；我們是他草場的百姓，是他手中的羊。惟願你  
們今天聽他的話！

（詩篇 95：6-7）



# 2025 年度事工配套

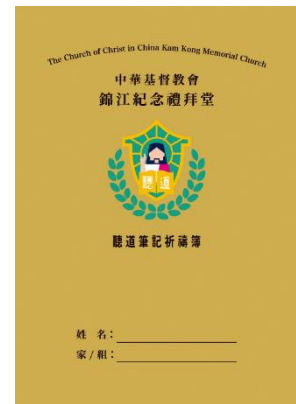


## 靈修讀經計劃

2025 年 1 月 1 日起，鼓勵教會各小組參與「靈修讀經計劃」，透過「靈命日糧」的材料，更靈活便捷地推動各小組組員一同靈修，每天與上主結連。

## 聽道筆記祈禱簿

為推動弟兄姊妹專心聽道、開組分享，以及彼此代禱，教會將會印製「聽道筆記祈禱簿」，供弟兄姊妹使用。



## 主題工程襟章



為推動弟兄姊妹參與「主題工程」，全教會各小組將於為期六個星期在週六或主日一起開小組，而所有參與「主題工程」的弟兄姊妹，除了獲得「小組手冊」之外，今年更會獲得一枚襟章，以示支持和紀念。

## 崇拜工作坊

配合本年度事工中心：「我心敬拜 以神為首」，舉辦兩次崇拜工作坊給予所有敬拜隊成員或有意參與敬拜服侍的弟兄姊妹。





## 崇拜部及聖樂部

## A. 崇拜部 2025 事工計劃

牧養	培訓/裝備
<ul style="list-style-type: none"><li>● 主日崇拜工作坊 ( 所有敬拜隊成員 )</li><li>● 各堂崇拜聯誼活動 ( 各堂敬拜隊成員 )</li><li>● 黃昏崇拜 ( 每季一次 ) 敬拜人使團凝聚會</li></ul>	<ul style="list-style-type: none"><li>● 主日崇拜工作坊 ( 所有敬拜隊成員 )</li><li>● 聯合敬拜隊 ( 黃昏崇拜 ) 體驗</li><li>● 鼓勵敬拜隊成員參與外出課程</li></ul>

## B. 敬拜隊員職責及資格

事奉崗位	敬拜隊隊員 ( 主領、和唱、樂手 )
職 責	<ul style="list-style-type: none"><li>● 按所屬的敬拜隊伍輪值，在崇拜聚會時透過詩歌敬拜，將會眾帶領到神的面前敬拜主</li><li>● 恆常參與敬拜隊的練習</li><li>● 在出隊當天，按所約定的時間在教會參與練習，並協助預備音響及樂器設備</li><li>● 在出隊當天，於崇拜聚會結束後協助收拾音響及樂器設備</li></ul>
資 格	<ul style="list-style-type: none"><li>● 本堂基本會友 ( 已受水禮或轉會禮加入本堂 ) 或經崇拜部部長所審核的信徒</li><li>● 於本堂有穩定的崇拜及小組生活，並經常十一奉獻</li><li>● 良好的見證和榜樣</li><li>● 願意謙卑與其他敬拜隊成員配搭</li></ul>

## C. 聖樂部及崇拜部事奉人員名單

聖樂部：

部 長：甘偉傑

副部長：楊嘉智、李嘉恩

指 揮：鄺翠霞、葉美萍

詩班員：鄺翠霞、葉美萍、鄧玉玲、鄧小媚、梁玉萍、劉佩珊、陳燕萍、李潔玲、羅慧文、葉佩珍、陳小紅、楊嘉智、黎志強、李耀麟、陳月燕。

## 2025 年各堂崇拜主領及隊員名單

<b>&lt;週六黃昏崇拜&gt;</b>	
<b>主領</b>	<b>隊員名單</b>
魏梅芳	列錦基、樊華金、李秀春、黃玉群
黃玉群	邵玉葉、馬文強、蘇奇樂、黃樂熙
倫少怡	黃嘉蕊、陳樂群、余啟民
王首文	原健明、李嘉釗、梁嘉美、陳亮寶
馬嘉偉	青年敬拜隊

<b>&lt;主日大堂崇拜&gt;</b>	
<b>主領</b>	<b>隊員名單</b>
黎錦強、劉佩珠	葉美萍、李弘暉、樊錦安、馮梓承、鄧佩明、甘偉傑、陳卓偉、馬建怡、譚長光、林慧心、黎悅禧
陳岳豐	陳海婷、譚維諾
聖樂部	全體詩班員
李嘉恩、劉天望	馬志文
李國安	黃慧儀、陳樂群
馬嘉偉	馬文強宣教師、青少年敬拜隊成員
王首文傳道	李弘暉、陳小紅、梁嘉美、張美蓮、倫少怡、李嘉釗

<b>&lt;主日副堂崇拜&gt;</b>	
<b>主領</b>	<b>隊員名單</b>
黃紹明	黃紹明
廖沛流傳道	張貝悠、陳岳豐
香銀弟	陳岳豐、黃占璋
郭美蓮	呂穎琪、高志強、陳月燕、黃捷漢、傅翠開、香銀弟、程灶群
陳小紅	蘇奇樂
譚美蓮	李弘暉、謝佩紅、黃英群
郭惠芳	黃紹明
程灶群	陳岳豐、呂穎琪、王明昌、吳天生、梁佑康、簡鎮國、陳傑輝、李有宜、林木新、黃占璋、李 巧、羅蓬金、劉淑玲

# D. 主日崇拜及黃昏崇拜講道安排

<2025 年主日崇拜及黃昏崇拜講道安排~2025 年事工中心：我心敬拜·以神為首>

週六、主日	週六黃昏崇拜講道主題	主日崇拜講道主題	週六、主日	週六黃昏崇拜講道主題	主日崇拜講道主題
4-5/1	歌羅西書 1	歌羅西書 1	5-6/7	詩篇 3	詩篇 3
11-12/1	<總動員主日>歌羅西書 2	<總動員主日>歌羅西書 2	12-13/7	詩篇 4	詩篇 4
18-19/1	歌羅西書 3	歌羅西書 3	19-20/7	詩篇 5	詩篇 5
25-26/1	歌羅西書 4	歌羅西書 4	26-27/7	詩篇 6	詩篇 6
1-2/2	/	<新年聯合崇拜>	2-3/8	差傳主日 1	差傳主日 1
8-9/2	保羅書信 1	保羅書信 1	9-10/8	差傳主日 2	差傳主日 2
15-16/2	保羅書信 2	保羅書信 2	16-17/8	差傳主日 3	差傳主日 3
22-23/2	<敬拜與靈修>	<敬拜與靈修>	23-24/8	差傳主日 4	差傳主日 4
1-2/3	主題工程 1 (崇拜禮序)	主題工程 1 (崇拜禮序)	30-31/8	差傳主日 5	差傳主日 5
8-9/3	<進入預苦期>主題工程 2	<進入預苦期>主題工程 2	6-7/9	以斯拉記 1	以斯拉記 1
15-16/3	主題工程 3	主題工程 3	13-14/9	以斯拉記 2	以斯拉記 2
22-23/3	主題工程 4	主題工程 4	20-21/9	以斯拉記 3	以斯拉記 3
29-30/3	主題工程 5	主題工程 5	27-28/9	以斯拉記 4	以斯拉記 4
5-6/4	主題工程 6	主題工程 6	4-5/10	堂慶主日	堂慶主日
12-13/4	<棕枝主日>	<棕枝主日>	11-12/10	以斯拉記 5	以斯拉記 5
19-20/4	復活節崇拜	復活節崇拜	18-19/10	敬拜讚美之夜	聖樂主日
26-27/4	保羅書信 3	保羅書信 3	25-26/10	牧者的話	全堂佈道會
3-4/5	保羅書信 4	保羅書信 4	1-2/11	青少年主日	青少年主日
10-11/5	母親節主日	母親節主日	8-9/11	以斯拉記 6	以斯拉記 6
17-18/5	耶利米哀歌 1	耶利米哀歌 1	15-16/11	以斯拉記 7	以斯拉記 7
24-25/5	耶利米哀歌 2	耶利米哀歌 2	22-23/11	感恩主日	感恩主日
31/5-1/6	耶利米哀歌 3	耶利米哀歌 3	29-30/11	<進入將臨期>以斯拉記 8	<進入將臨期>以斯拉記 8
7-8/6	聖靈降臨節主日	聖靈降臨節主日	6-7/12	以斯拉記 9	以斯拉記 9
14-15/6	父親節主日	父親節主日	13-14/12	以斯拉記 10	以斯拉記 10
21-22/6	詩篇 1	詩篇 1	20-21/12	靈修講道	靈修講道
28-29/6	詩篇 2	詩篇 2	25/12 (四)	/	聖誕節崇拜
			27-28/12	保羅書信 5	保羅書信 5



## E. 2025 年主日崇拜差遣詩歌

---

### 1-2 月份

#### 【主賜福你】

1. 求主恩賜福你，求賜信心不致動搖，  
無論晴或雨時刻保守你，使你在今天嘗盡主恩熱愛。
2. 神恩豐富供應，靈內富足心裡欣喜，  
幻變難避免求主祝福你，使你在這刻嘗盡主恩大愛。

<詩歌版權屬：浸信會出版社（國際）有限公司>

---

### 3-4 月份

#### 【主領我何往必去】

1. 「提起十架，背它跟我」，我聽主吩咐聲；  
「曾付贖價，捨身不顧，你當將一生奉獻。」
2. 如需渡過暗黑荒途、倘經洶湧間海；  
仍負十架決跟祂去，祂所差我必願去。
3. 全心，此生，我所擁有獻基督，祂愛深，  
惟祂是我救主、君王，我恩主所差定去。

副歌：隨恩主足跡必去，是恩主所差必去，  
蒙基督大愛，我心願隨，我恩主所差定去。

<詩歌版權屬：青年新歌 54>

---

## 5-6 月份

### 【傳承使命】

為大使命望前行不再後顧，立志盡力完成主所吩咐，  
做個真門徒，忠心不怕艱苦！

用主基督觀點校準我視線，望見地上靈魂憂傷抖顫，  
不理障礙在前，聽命任祢差遣。

副歌：快到處述說主救贖歷程，人人可做證！

用信心開拓路徑，傳承使命，困累仍力拚，存衝勁；  
前進！靠祢實踐真理顯公正，等舉世和應，  
萬里同途見證，齊歡呼祢獲勝！

< 詩歌版權屬：香港基督徒音樂事工協會 >

---

## 7-8 月份

### 【差遣我】

主，告訴我如何獻上我的生命，帶希望入人群中，  
主，告訴我如何付上我的關懷，將溫暖帶入世界，  
我看到靈魂中的憂傷，孤獨中人的心在角落顫抖，

副歌：差遣我，差遣我，我願付出我所有，  
差遣我到需要你的人群中，  
充滿我，充滿我，用你愛來充滿我，  
再一次緊握他們的手，

< 詩歌版權屬：讚美之泉音樂事工 >

---



## 9-10 月份

### 【求主賜福】

1. 主，當我們快將散會，懇施宏福永護蔭，  
路上每步盼隨主愛，堅貞、信服敬畏神。  
主親愛護，主親眷佑，主親臨分秒護蔭。
2. 因主愛憐，願獻讚頌，主施宏恩每步見，  
願再屈膝，俯伏主前，懇請堅立手所作。  
身心壯健，主恩滿溢，恩福常豐，愛護蔭。阿門。

< 詩歌版權屬：曲：恩頌聖詩 457，詞：劉凝慧 >

---

## 11-12 月份

### 【求賜復興之火】

求主賜復興之火，求主賜聖靈火焰，  
燃燒教會，能得無窮力量，  
在這黑暗世代，能作你光輝，  
溶解冷漠，重點愛你的心，  
盼主賜下復興之火！

< 詩歌版權屬：沙田浸信會·彌賽亞音樂中心 >

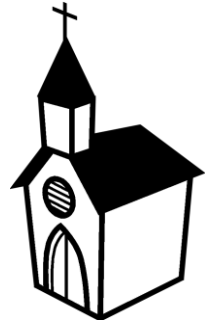
---



## 小組及牧養部

## A. 細胞小組教會

細胞小組的教會是新約和初期教會的模式，而「教會」(Ecclesia)一詞的希臘原文是「被召出來的一群」的意思，引伸出來的意思即是指「一群藉著基督在十字架上捨身救贖的人，從世界中分別出來成聖、與基督親近和交通，並敬拜祂和遵行祂的命令。」



細胞是組成身體的基本單位，而不同類型的細胞會分化成不同器官或部份，以使身體得以正常地運作。如果沒有細胞，就沒有身體。同樣，細胞小組也是如此，是教會的基本建造單位，所以細胞小組不是教會的眾多活動之一。小組存在的目的，就是為了建立主的門徒以實踐大使命和大誡命，叫未得之民可以得著福音和祝福。

何為小組教會？有四方面界定：



小組教會並不是一個「包含有小組」的教會，而是指一個全部由牧養（細胞）小組合成的教會：每個小組由 4-15 人組成，定期舉行小組聚會。（每月最少 2 次開組）



小組是小組教會中最基礎的單位（BCC：Basic Christian Community）。這句話包括以下的意義：

1. 由於小組是教會的**基礎單位**，而教會其他的重要元素（如敬拜、裝備、禱告、宣教等），同樣需要建基在穩固的小組關係上。
2. 小組是信徒群體**成長**的基地：信徒成長所需的元素如敬拜、相交、裝備、建立、守望和勉勵落實行道，均會在小組中發生。
3. 小組是信徒群體**擴展**的基地：見證、佈道接觸未信者、栽培等，均會在小組內發生。所以小組是會生長的，一般會在建立一至兩年後分殖成為兩個小組。



小組並非以節目為導向，而是以**大使命和大誡命為導向**，以**建立門徒為目標**。所以小組聚會不是研經班、不是心理治療小組（以治療為目的）、不是一個成長小組（單以成長為目的）、不是一個宣講所（以宣講教導為目的）、而是在緊密的關係中彼此建立、勉勵行善、見證基督。所以小組不單是一個聚會，更是一個一起生活成長的有機體。



組織上，各小組並非各自為政；各小組由區牧、區導師及組長帶領和牧養，並一起共建同一所教會。

## B. 各牧區事工計劃

### 長青區 2025 年事工計劃

- 10/2/2025 長者開年飯
- 17/3/2025 長者參觀花卉展
- 19/10/2025 全堂大探訪
- 7/11/2025 長者盆菜宴

### 成青區 2025 年事工計劃

#### 2025 年亞伯拉罕家

- 建立家中的整體屬靈氛圍
- 繼續推動組員建立穩定的小組生活
- 激勵領袖們事奉心志
- 繼續鼓勵組員得着未信者的心懷，以行動實踐主愛



#### ➤ 計劃內容：

- 藉着 23/2/2025 的「牧區家聚」，讓組員們可以有一起分享和遊戲的時刻，加強牧區屬靈的一體感。
- 繼續鼓勵組員在小組時間學習講見證，能與未信者分享主的恩典。
- 藉着小組的生日會，增強組員的歸屬感，又透過「靈命日糧」讀經計劃的分享，建立小組的屬靈氛圍。
- 藉着 11-12/4/2025 的「事奉人員交流營」，讓事奉人員可以有安靜的時間，幫助他們在主裡重新得力，並與主建立更新的關係，又能互相打氣、加油和守望，讓領袖們體會彼此同行的重要性。
- 藉着牧區 20-22/11/2024 (三天團)、12-14/12/2024 (三天團) 及 15-16/10/2025 (二天團) 等的「外展活動」，繼續彼此提醒要有得着未信者的心懷。
- 鼓勵組員積極參與教會舉辦的福音性活動，以同心領人歸主。

## 約書亞家

### ➤ 目標：

- 靈性培育，以神為首
- 加強約家凝聚力，強化小組推動力
- 接待新朋友，聯繫舊肢體
- 培育約家第二梯隊領袖



### ➤ 計劃內容：

#### 培育：

- 配合教會事工方向，推動小組參與教會培育及裝備課程。
- 推動小組建立組員每天靈修，建立與主的關係。

#### 凝聚：

- 舉辦約家興趣活動，讓約家不同成員參與，盼望藉這些活動讓各小組的組員能彼此認識，加強約家凝聚力。



#### 擴展：

- 舉行兩次約家福音外展活動 5 月 18 日 (主日) 及 8 月 10 日 (主日)，一方面能凝聚組員，亦讓他們能邀請未信主的家人、朋友。並且會在活動前後有相關預工及跟進配套，以便更有效地讓新朋友與教會連繫。
- 鼓勵各小組與因各種原因未能參與小組的舊組員聯絡或茶聚，讓他們能保持聯繫，彼此關心。

#### 承傳

- 定期舉行約家事奉交流會 ( 2 月 16 日、6 月 29 日、8 月 24 日、11 月 30 日組長季會後 )，讓區導、組長、副組長及核心成員有彼此交流，互相鼓勵的機會。
- 12 月 13 日(週六)舉行約家領袖退修日，讓各人在退修中從新得力，亦為來年事奉彼此祈禱守望。
- 鼓勵組長、實習組長及核心成員參與教會舉辦的組長訓練。
- 區牧及區導師加強對組長的關心及支援，如定期約見。





## 提摩太家

### ➤ 計劃內容及目標：

#### 一、福音外展活動

名稱：生命因“祢”令人生圓滿  
(園藝治療體驗工作坊。)

日期：2025年1月5日(主日)

時間：2-5pm

活動目的：在2025年主題工程前凝聚新朋友，並鼓勵他們參與2025年3-4月舉行的主題工程活動。



#### 二、愛筵活動

日期：2025年5月1日(勞動節假期)

時間：下午

活動目的：

- i. 凝聚曾參與2025年主題工程小組聚會的新朋友，期望他們在主題工程活動後仍繼續參與小組聚會。
- ii. 在母親節和父親節期間，邀請弟兄姊妹的家人參與這次愛筵活動，讓弟兄姊妹的家人認識小組其他弟兄姊妹，加強彼此聯繫。

#### 三、提家事奉人員退修日(下半年)

日期：2025年7月1日(回歸假期)

時間：上午至下午

活動目的：凝聚提摩太家不同崗位的事奉人員，為各人加油打氣，並建立彼此情誼，促進事奉上的配搭。

#### 四、提家家聚(以專題講座形式進行)

日期：2025年8月17日(主日)

時間：下午

活動目的：安排適合提摩太家弟兄姊妹的專題講座，期望透過講員的分享，能針對這群體的獨特需要，作出正面的提醒、引導和鼓勵。

## 五、提家旅行一日遊（下半年）

日期：2025 年 11 月 2 日（主日）

時間：上午至下午

活動目的：讓弟兄姊妹的親友透過輕鬆的戶外活動，認識教會的弟兄姊妹，藉此製造傾談福音的機會。

### 安得烈家

#### ➤ 目標：

- 鼓勵參與靈修讀經計劃
- 鼓勵穩定的小組生活
- 因應「安家」特質，探討強化肢體生活的方案
- 鼓勵事奉人員一起退修
- 邀請朋友參與福音外展活動
- 鼓勵組員親子互動學習



#### ➤ 計劃內容：

- 1 月 26 日（主日）下午舉行「安家家聚」，讓各小組組員們可以一起遊戲相交，彼此分享。
- 7 月 6 日（主日）舉行事奉人員退修日，計劃離港到澳門退修，並探訪澳門的教會。
- 10 月 7 日（星期二，中秋節翌日公假）舉行福音外展活動。
- 藉參與「兒區」舉辦的活動：8 月 3 日（主日）舉辦「親子活動」及 11 月 2 日（主日）「戶外崇拜」，盼親子關係得著更多信仰的動力。

### 職青區施樂鋒組 2025 年事工計劃

#### ➤ 計劃內容及目標：

1. 每月第二及第四個週六以討論小組手冊內容的形式開組。
2. 約每季安排一次與「大專組」合組的活動，讓組員能透過多元化的活動邀請新朋友參加。
3. 參加傳道部舉辦的外出活動，以行動實踐的角度模式對信仰作出反思。



## 少青區 2025 年事工計劃

### ➤ 目標：

成立學生團契（暫名：中學生團契）

- 組織服侍學生團契的職員
- 鞏固中學生團契恆常出席人數 15 人
- 吸納兒主升中的教友子弟加入中學生團契，目標 3 人

成立大專及職青小組（暫名：大專小組）

- 2024 年 11 月開始大專小組
- 大專小組恆常出席人數 10 人

維持初中成長企劃（功課輔導+不同活動）

- 尋找不同導師陪伴學生做功課
- 成長企劃恆常出席人數 20 人

### ➤ 計劃內容：

加強領袖訓練及牧養



1. 每年舉辦一次**少青領袖營會**，並為他們提供領袖訓練及退修活動，以支持他們身心靈的成長。預計 2025 年年初舉行
2. 每年舉辦一次**少青大型營會**，讓所有仍然留在少青區的人，一同彼此服侍，互相認識，剛從暑假升讀中一的學生也會一同參與。預計 2025 年暑假舉行
3. 舉辦一次**大專小組生活營**，讓他們擁有屬於他們的營會，增加歸屬感及凝聚力
4. 提供大專生在團職帶活動、籌備營會及不同事奉機會，提升他們的技巧及信心
5. 每兩個月一次團職聚會，目的建立關係、進深認識信仰及增設靈修分享時段
6. 發掘及栽培初、高中領袖成為新一屆團職成員
7. 招募初中學生加入及培訓成為敬拜隊員

## ➤ 牧養及關顧

1. 個別組員相約食飯關顧
2. 個別為初信組員進行初信栽培
3. 每月一次舉辦成長企劃及中學生團契聯合活動週，增加彼此相交機會
4. 邀請中學生領袖籌備少青營會，幫助參與者投入少青區，積極邀請並鼓勵兒主升中的教友子弟參與星期六的中學生團契

## ➤ 福音及外展事工

1. 維持初中事工-成長企劃（功輔活動班）以吸納基協初中生及與其家長建立基礎關係
2. 舉辦暑期活動及外展 / 地區服侍

### 兒童區 2025 年事工計劃

#### ➤ 目標：

- 繼續培養孩子們對神話語的認識
- 堅固孩子們愛慕神話語的心
- 幫助孩子們建立禱告操練的生活
- 幫助孩子們學習分享見證
- 實踐關懷社區的愛心行動



#### ➤ 計劃內容：

- 每週日兒區崇拜背誦聖經金句，鼓勵孩子們在生活中活出真理。
- 在兒區崇拜時段中操練分享見證，並操練為社區禱告。
- 7月29日至8月1日舉辦「兒童暑期活動」，以接觸新的小朋友，隨後會在8月3日舉行「兒區親子活動」的跟進活動。
- 8月24日有「兒區結業禮」，藉此肯定孩子們的努力，並為他們打氣加油。
- 11月2日舉行「兒區戶外崇拜」，讓家長們與子女一起親近主。

## C. 各牧區小組

(\*召集人)

### 成青區

家 名：亞伯拉罕家                      區 牧：何惠儀宣教師\*、魯聰言牧師

< 媽咪天地 >

區 導 師：麥淑珍、林亞葉

組 別：譚美蓮組

組 長：譚美蓮

開組時間：每月第 1、3 及第 4 主日崇拜後至 2 時及  
每月第四週一下午 1 時 30 分

組 別：張妙華組

組 長：張妙華

開組時間：每月第 1 及第 3 主日崇拜後至 2 時及  
每月第四週一下午 1 時 30 分

組 別：郭麗清組

組 長：郭麗清

實習組長：黃淑娟

開組時間：每月第 4 主日崇拜後

組 別：黃英群組

區 導 師：麥淑珍

組 長：黃英群

實習組長：陳玉如

開組時間：每月第 1 及第 3 主日崇拜後至 2 時

區 導 師：郭美蓮

實習區導師：陳月燕

組 別：高志強組

組 長：高志強

組 別：焦英華組

組 長：焦英華

實習組長：何少霞、黃思盈

組 別：程灶群組

組 長：程灶群

開組時間：每月第 1 及第 3 主日崇拜後至 2 時

組 別：麥淑珍組

組 長：麥淑珍

實習組長：廖月梅、鄧友梅

開組時間：每月第 2 主日早上 9 時 30 分

## 成青區

家 名：約書亞家 區 牧：伍柏芝宣教師

組 別：讚美操小組 區 導 師：陳淑華  
組 長：張美蓮  
副 組 長：王美卿、鍾淑萍 實習組長：歐 帶、曾淑英  
開組時間：每月第 2 及第 4 主日崇拜後

組 別：李鄺組 區 導 師：李廣義、鄺翠霞  
開組時間：線上聚會 (因有些組員在外地)

組 別：黃鳳嬋組 區 導 師：譚長光  
組 長：黃鳳嬋  
開組時間：每月第 2 及第 4 主日下午

組 別：周仲齡組  
組 長：周仲齡  
副 組 長：盧燕芳、潘秀華  
開組時間：每月第 1 主日崇拜後

組 別：朱健能組 區 導 師：陳美華  
組 長：朱健能  
副 組 長：何曉暉  
開組時間：每月第 1 及第 3 主日崇拜後

組 別：周順乾組 區 導 師：陳美華  
組 長：周順乾  
實習組長：陳綺文  
開組時間：每月第 1 及第 3 主日崇拜後

組 別：陳炳賢組 區 導 師：陳炳賢  
組 長：陳炳賢  
開組時間：每月第 2 主日崇拜後至 2 時及  
第 4 主日下午 2 時 30 分至 4 時 30 分

組 別：陳文偉組  
組 長：陳文偉  
副 組 長：李佩瑩、梁麗薇  
開組時間：每月第 4 主日崇拜後

組 別：李廣信組  
組 長：李廣信  
開組時間：每月第 3 主日崇拜後 + 浮動開組

## 成青區

家 名：提摩太家  
區 牧：余啟民牧師      助理區牧：吳偉強  
區 導 師：湯潤寬、王寶音、陳樂群

組 別：楊嘉智組  
組 長：楊嘉智      實習組長：陸麗卿  
開組時間：每月第 1 及第 3 主日崇拜前

組 別：郭惠芳組  
組 長：郭惠芳  
開組時間：每月第 2 主日崇拜後及第 4 主日下午 2 時

組 別：陳亮寶組  
組 長：陳亮寶  
開組時間：每月第 1 及第 3 週六崇拜後

組 別：邵玉葉組  
組 長：邵玉葉  
開組時間：每月第 1 及第 3 週六崇拜前

組 別：黃嘉蕊組  
組 長：黃嘉蕊  
開組時間：每月第 2 及第 4 週六崇拜後

組 別：李秀春組  
組 長：李秀春  
開組時間：每月第 1 及第 3 週六崇拜後

組 別：倫少怡組  
組 長：倫少怡  
開組時間：每月第 2 及第 4 週六崇拜後

## 成青區

家 名：安得烈家  
區 牧：魯聰言牧師                      助理區牧：吳偉強

組 別：李曉恩組  
組 長：李曉恩                      副 組 長：嚴文瀚、李嘉恩  
實習組長：林理浩  
開組時間：每月第 2 主日崇拜後

組 別：樊錦安組  
組 長：樊錦安  
實習組長：黃新源  
開組時間：每月第 3 主日崇拜後

組 別：樊錦樂組  
組 長：樊錦樂  
實習組長：林柏心  
開組時間：每月第 3 主日崇拜後

## 職青區

區 牧：余啟民牧師

組 別：施樂鋒組

導 師：馬嘉偉

組 長：施日朗、吳樂騫、趙心愛

開組時間：每月第 2、4、5 週六下午 5 時至 6 時 15 分

## 少青區

區 牧：朱凱筠宣教師\*、馬文強宣教師

組 別：大專小組

導 師：馬嘉偉、何可卿

開組時間：每月兩次，週六下午 5 時至 6 時 15 分

組 別：高中團契

導 師：施日朗、吳樂騫、趙心愛

團 長：趙心一 副團長：凌豐

開組時間：星期六下午 2 時至 4 時 30 分

組 別：初中小組（成長企劃）

導 師：趙心望、麥嘉俊、陳恩來、神學實習生

開組時間：星期六下午 2 時至 4 時 30 分

組 別：悟言組

導 師：馬文強宣教師、朱凱筠宣教師

組長：黃恩銘 副組長：黃樂熙

開組時間：每月兩次（主日崇拜後）



## 兒童區

兒童主日學

召集人：黃火妹

區 牧：待定

初級組導師：利文鋒、黎煥儀、余愛蓮

高級組導師：黃火妹、黃騰捷、陳海婷、吳樂騫

「兒童發展基金」管理小組：黃火妹、劉佩珠、利文鋒、林柏心、  
吳樂騫、施日朗（司數）

初小組（小一至小三）；高小組（小四至小六）

聚會時間：主日早上 11 時正

聚會地點：基協三樓課室

兒童日光會

召集人：黃火妹

區 牧：待定

導 師：劉佩珠、廖玉雲、林柏心、葉佩珍、陳懿暉、林慧心

日光會學員：2-6 歲（N 班、K1、K2、K3）

備註：若有已入學的 N 班幼童想進入日光會，區牧會個別約見，作初步的了解，然後再作安排

聚會時間：主日早上 11 時正

聚會地點：教會四樓

## D. 小組牧養部各級領袖的資格與職務 (2024年修訂)

### 1. 助理區牧

#### 任期：

每年會與區牧約談作檢討，再由同工會作評估。

#### 資格：

1. 本堂基本會友。
2. 已經擔任區導師，並有帶領小組成功分殖的經驗。此外，在小組牧養及行政的事奉上，具五年或以上的經驗。（曾任傳道同工者不適用）
3. 願意委身、並有受教的心。
4. 恆常出席本堂的崇拜與小組。
5. 有美好的見證，並作信徒的好榜樣。
6. 積極傳福音，有為主建立門徒的心志。
7. 勤讀聖經、忠於聖經教導，並以此作牧養、督導的基礎。
8. 由該牧區的區牧推薦，再由同工會委任。
9. 曾接受有系統的信徒裝備課程，如：小組組長訓練、錦江堂裝備課程、各神學院的證書課程等，或具更高程度的裝備。同工會保留最終決定和審核的權利。

#### 職責：

1. 向小組牧養部部長及區牧負責，接受區牧的守望。
2. 負責協助區牧：牧養、守望、培訓及督導區內的區導師及小組組長（牧養及行政）。
3. 與區牧定期開會，策劃及跟進牧區的發展。
4. 協助／與區牧接見晉升的區導師及小組組長。
5. 定期約見區導師和小組組長，作關心牧養及事奉督導，並與他們開會跟進及檢討各家及各組的發展與需要。
6. 推動及出席全教會性的活動，並出席區牧會、區導師會、組長季會、祈禱峰會。
7. 協助區牧處理區內紀律問題。
8. 與區牧商討其有關的牧養細節，並每季提交牧養重點報告。

## 2. 區導師 / 實習區導師

### 任期：

每年會與區牧作檢討與評估。

### 資格：

1. 本堂基本會友。
2. 實習區導師的資格：曾擔任小組組長，並具最少五年的經驗，並有帶領小組成功分殖的經驗，並由區牧推薦與委任。區導師的資格：曾擔任實習區導師滿兩年，並由區牧推薦與委任。（曾任傳道同工或區導師者不適用）
3. 願意委身、並有受教的心。
4. 恆常出席本堂的崇拜與小組。
5. 有美好的見證，並作信徒的好榜樣。
6. 積極傳福音，有為主建立門徒的心志。
7. 勤讀聖經、忠於聖經教導，並以此作牧養、督導的基礎。
8. 必須完成小組組長訓練。
9. 曾接受有系統的信徒裝備課程，如：錦江堂裝備課程，或具更高程度的裝備。同工會保留最終決定和審核的權利。

### 職責：

1. 向區牧負責，接受區牧的守望。
2. 與區牧定期開會，策劃及跟進牧區的發展。
3. 負責協助區牧：牧養、守望、培訓及督導區內的小組組長。
4. 協助區牧處理牧區內的行政工作。
5. 區導師定期約見小組組長、副組長及實習組長，作關心牧養及事奉督導，並與他們開會，跟進及檢討各家及各組的發展與需要。
6. 成為教會與組長們的橋樑，推動及出席全教會性的活動，並出席區導師會、組長季會、祈禱峰會。
7. 定期探訪區內的不同小組，了解及支援組長們的事奉，及了解各小組的狀況。
8. 協助／與區牧每年接見晉升的小組組長、副組長、實習組長及有潛質的未來領袖，以檢討及評估靈性成長、事奉心志與果效，並商討下一年度的事奉計劃。

### 3. 小組組長

#### 任期：

每年會與區導師作檢討與評估。

#### 資格：

1. 本堂基本會友。\*少青區不適用
2. 曾擔任副組長或實習組長，並具最少兩年的經驗，由該牧區的區導師推薦，並由區牧委任。(曾任傳道同工或小組組長者不適用)
3. 能獨立地帶領小組，積極參與小組內的牧養及行政服事。
4. 恆常出席本堂的崇拜與小組。
5. 準備好隨時分組，並作帶領。
6. 願意委身、並有受教的心。
7. 有美好的見證，並作信徒的好榜樣。
8. 積極傳福音，有為主建立門徒的心志。
9. 勤讀聖經、忠於聖經教導，並以此作牧養的基礎。
10. 必須完成小組組長訓練。(曾任傳道同工或小組組長者不適用)

#### 職責：

1. 向區牧及區導師負責，接受他們的守望。
2. 與區牧、區導師、副組長、實習組長定期面談，策劃及跟進小組的發展。
3. 負責帶領小組、安排分工、關心牧養組員及推動他們的靈性成長與佈道服事，成為組員的同行者，經常為他們禱告。
4. 處理基本小組內部的行政工作，如：出席記錄等。
5. 發掘小組內有潛質的組員，並鼓勵他們接受裝備及參與事奉。
6. 鼓勵穩定的組員接受洗禮或轉會，加入本堂。
7. 為慕道者及初信者提供栽培，及鼓勵組員參與本堂信徒裝備課程。
8. 定期約見副組長、實習組長及組員，作關心牧養及事奉督導，並與他們開會，跟進及檢討小組的發展與需要，並積極作出改進。
9. 成為教會與小組的橋樑，推動及出席全教會性的活動，並出席組長季會和祈禱峰會。
10. 協助／與區導師每年接見晉升的副組長、實習組長及有潛質的未來領袖，以檢討及評估靈性成長、事奉心志與果效，並商討下一年度的事奉計劃。

## 4. 副組長

### 任期：

每年會與區導師及小組組長作檢討與評估。

### 資格：

1. 本堂基本會友。\*少青區不適用
2. 曾擔任實習組長，並具最少兩年的經驗，由該小組組長及區導師推薦，並由區牧
3. 委任。（曾任傳道同工或小組組長者不適用）
4. 能帶領小組，積極參與小組內的牧養及行政服事。
5. 恆常出席本堂的崇拜與小組。
6. 準備好隨時分組，或獨立地帶領小組。
7. 願意委身、並有受教的心。
8. 有美好的見證，並作信徒的好榜樣。
9. 積極傳福音，有為主建立門徒的心志。
10. 勤讀聖經、忠於聖經教導，並以此作牧養的基礎。
11. 必須完成小組組長訓練。（曾任傳道同工或小組組長者不適用）

### 職責：

1. 必須向區牧及區導師負責，接受他們及組長的守望。
2. 與區牧、區導師、小組組長、實習組長定期面談，策劃及跟進小組的發展。
3. 協助組長分擔小組帶領、關心牧養組員及推動他們的靈性成長與佈道服事，成為組員的同行者，經常為他們禱告。
4. 協助組長處理基本小組內部的行政工作，如：出席記錄等。
5. 協助組長發掘小組內有潛質的組員，並鼓勵他們接受裝備及參與事奉。
6. 協助組長鼓勵穩定的組員接受洗禮或轉會，加入本堂。
7. 協助組長為慕道者及初信者提供栽培，及鼓勵組員參與本堂信徒裝備課程。
8. 定期約見組員。
9. 與小組組長一起作出聚會檢討，並積極作出改進。
10. 成為教會與小組的橋樑，推動及出席全教會性的活動，並出席組長季會和祈禱峰會。

## 5. 實習組長

### 任期：

每年會與區導師及小組組長作檢討與評估。

### 資格：

1. 清楚自己重生得救，並已接受水禮。(如未接受水禮者，請於一年內接受水禮) \*少青區不適用
2. 由該小組組長及區導師推薦，並由區牧委任。
3. 願意帶領小組，並積極參與小組。
4. 恆常出席本堂的崇拜與小組。
5. 願意委身、並有受教的心。
6. 有美好的見證，並作信徒的好榜樣。
7. 積極傳福音，有為主建立門徒的心志。
8. 積極接受裝備、忠於聖經教導，並以此作牧養的基礎。
9. 必須完成小組組長訓練。(若仍未完成，務必於一年內完成)
10. (曾任傳道同工或小組組長者不適用)

### 職責：

1. 必須向區牧及區導師負責，接受他們及組長的守望。
2. 與區牧、區導師、小組組長、副組長定期面談，策劃及跟進小組的發展。
3. 協助組長分擔小組帶領、關心牧養組員、及推動他們的靈性成長與佈道服事，成為組員的同行者，經常為他們禱告。
4. 協助組長處理基本小組內部的行政工作，如：出席記錄等。
5. 協助組長發掘小組內有潛質的組員，並鼓勵他們接受裝備及參與事奉。
6. 協助組長鼓勵穩定的組員接受洗禮或轉會，加入本堂。
7. 協助組長為慕道者及初信者提供栽培，及鼓勵組員參與本堂信徒裝備課程。
8. 定期約見組員。
9. 與小組組長及副組長一起作出聚會檢討，並積極作出改進。
10. 成為教會與小組的橋樑，推動及出席全教會性的活動，並出席組長季會和祈禱峰會。

## E. 信徒的成長與裝備 —— 我們的成長階梯

我們每個人都需要成長，我們需要竭力離開被人餵養的階段，成長至成熟。這不單應用在我們身體，也要應用在我們的屬靈生命上。然而，在教會的一個整體中，我們不單需要成長，更需要向一個方向成長。這同一的成長方向，不是叫我們成為像工廠倒模式的「成品」，叫人失去了獨特性。這方向是幫助我們知道我們為了什麼要成長、下一步我們又需要什麼的裝備、我下一步會成長至什麼的樣式。

我們大部分人經朋友介紹或不同的原因，進到教會認識基督，從慕道者一步一步成為了在錦江經常聚會的會眾。當我們穩定地參與小組及崇拜、學習過信仰生活、願意為主擺上和奉獻，我們透過水禮歸入基督，加入教會，我們便成為了錦江這大家庭的會友。這不是信徒生命的終點，這卻是整個信仰歷程的開始，我們更要接受裝備，學習事奉，叫我們能成為基督家中的事奉者，在建立教會和服事的工作上有分。

教會在天上為要見證主，把福音遍傳，這是我們的使命！所以我們最終要成為主的佈道者，在教會內外把主的真理和愛傳給別人。佈道者不單單到街上或在職場中榮耀及見證主，更能把主的話教導出來，叫人明白真道。





## F. 裝備課程

### 會友班

為新加入教會，準備成為會友的弟兄姊妹開辦的課程，歡迎所有有意於「聖靈降臨節」洗禮、堅信禮及轉會禮的弟兄姊妹，參與此課程。

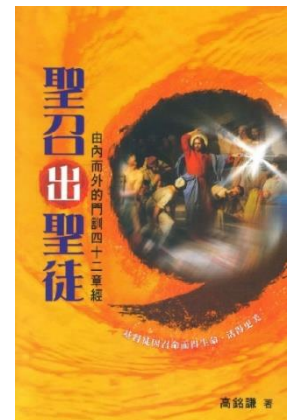


### 組長訓練

為參加者提供基礎的組長訓練，讓他們掌握如何帶領小組，幫助小組發揮牧養功能。對象是有志在教會承擔關顧及帶組的弟兄姊妹。

### 門徒裝備課程（二）

選用高銘謙博士著作《聖召出聖徒》，與弟兄姊妹一起閱讀、相交分享「作主門徒」。今年將會開辦（第二期）課程，對象是已參加（第一期）課程的弟兄姊妹。



### 靈修體驗

推動更多元的靈修體驗，讓弟兄姊妹經歷與主同在，心靈得著安穩，靈性經歷更新。



2025 年教會的「裝備課程」，分別有：「會友班」1-4 月開辦；「組長訓練」4-6 月開辦；「門徒裝備課程（二）」7-10 月開辦；「靈修體驗」11 月開辦。另外，教會計劃於 9 月舉辦「聖經講座」，亦會繼續與區會、神學院及機構合作，在教會開辦不定期課程，務求透過不同的課程，裝備弟兄姊妹信仰成長。部分課程資料，請參閱下表：

日期	擬於 2025 年開辦的課程			
	新加入教會弟兄姊妹	在過去兩、三年間受洗加入教會的弟兄姊妹	現職組長、副組長、實習組長和有意承擔這些事奉崗位的弟兄姊妹	所有弟兄姊妹
1 月	會友班 1-4 月			
2 月				
3 月				
4 月			組長訓練 4-6 月	
5 月				
6 月				
7 月		門徒裝備課程（二） 7-10 月		
8 月				
9 月				聖經講座 9 月
10 月				
11 月				靈修體驗 11 月
12 月				



# 傳道部

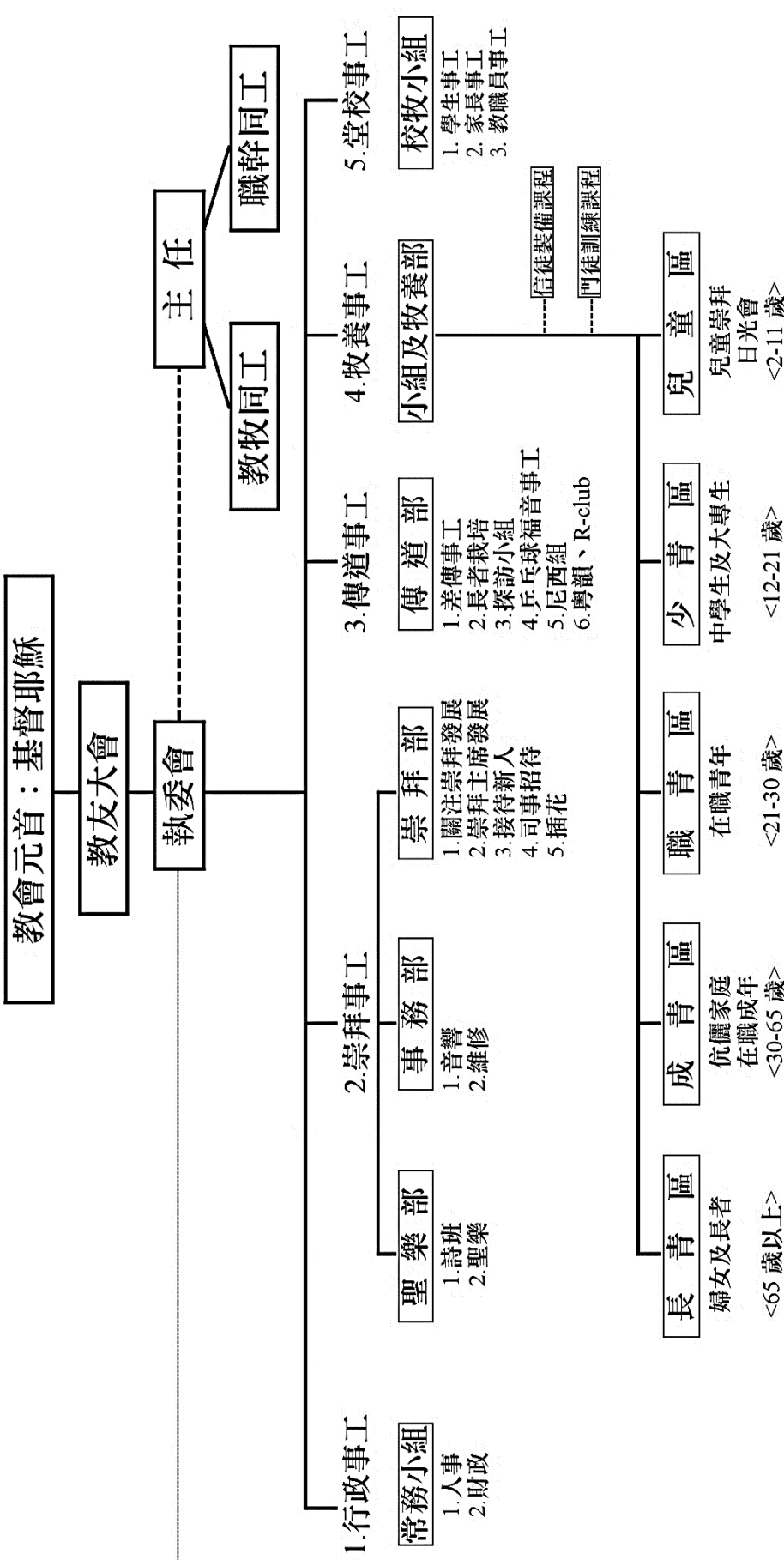
**傳道部團隊**

(\* 召集人)

名稱	異象/事工內容	團隊
差傳小組	推動差傳使命、推動不同的差傳活動、統籌差傳事工	*伍柏芝宣教師、甘偉傑執委 陳美華、梁卓文、王明昌
探訪小組	透過探訪來作福音關懷，讓未信者可以聽聞福音；讓已信的肢體得到問安及具體感受教會的關愛。最終讓被探訪者體會神的愛	魯聰言牧師、伍柏芝宣教師、何惠儀宣教師 *張金鳳、廖月梅、古琮玉、郭惠玲、郭妙蓮、歐帶、岑玉英、袁寶姿、譚美蓮、黃思盈、翟進娣、崔麗英、歐陽翠蓮
乒乓球福音事工	透過乒乓球來作福音橋樑，吸引社區人士參與活動，並在活動內舉行佈道會、見證會等等，藉此傳遞天國福音	伍柏芝宣教師、甘偉傑執委 *黃嫦明、梁倩如、譚長光、林炎茂、施生弟
尼西組	牧者為一些有特殊需要的家庭，安排安息禮拜中獻詩表達教會的關懷	*魯聰言牧師、何惠儀宣教師 謝佩紅、譚美蓮、郭柔玉、黃思盈、袁寶姿、李軍、林文富、黃嫦明、黃鳳嬋、林亞葉
R. Club 夢想俱樂部	為退休或即將退休的信徒提供一個平台，使信徒在不同的人生階段也能活出基督的豐富生命。包括有： 1. 行山小組(負責人：陳炳賢、梁佑康) 2. 讚美操(負責人：劉師母) 3. 福音粵曲~頌讚傳(負責人：劉師母) 4. 長者福音書法小組(負責人：朱健能) 5. 卡拉OK(負責人：陳炳賢、陳美華) 6. 探訪(負責人：陳炳賢、陳美華) 7. 釣墨魚(負責人：陳炳賢) 8. 烹飪班(負責人：陳美華) 9. 簡單家居維修(負責人：陳美華)	*伍柏芝宣教師、李嘉釗執委 核心籌委： 陳炳賢、陳美華、王明昌、朱健能、潘秀華、崔麗英

# A. 行政架構圖

## 錦江紀念禮拜堂--行政架構圖



### 2025 年度本堂同工、執委名單

榮譽顧問：劉偉強牧師

堂主任：魯聰言牧師

牧師：余啟民牧師

宣教師：何惠儀宣教師、馬文強宣教師

朱凱筠宣教師、伍柏芝宣教師

執行委員：(2024-2025 年度) 黎錦強、馬嘉偉、陳樂群、邵玉葉、施日朗、李嘉恩、倫少怡、甘偉傑、吳樂騫、

高志強、譚美蓮、黃火妹、黃新源、楊嘉智、湯潤寬、李嘉釗、樊錦樂、趙心愛

行政主任：黃嫦明姊妹

行政幹事：張佩雲姊妹

辦公室幹事：梁少娟姊妹

事務員：方秀慶女士

## B. 各部組織名單

### (1) 常務小組

常務小組	職位	負責執委		
	主席	黎錦強執委		
	副主席	馬嘉偉執委		
	書記	陳樂群執委	助理書記	李嘉恩執委
	司庫	邵玉葉執委	助理司庫	倫少怡執委
	司數	施日朗執委	助理司數	甘偉傑執委

### (2) 各部門成員

(\* 召集人)

部門	部長	負責同工 / 執委
小組及 牧養部	部 長：*魯聰言牧師 副部長：何惠儀宣教師	<p style="text-align: center;"><u>小組牧養系統</u></p> 長青區：何惠儀宣教師 成青區：魯聰言牧師、何惠儀宣教師、 伍柏芝宣教師、余啟民牧師 職青區：余啟民牧師 少青區：朱凱筠宣教師、馬文強宣教師 兒童區：同工待定、黃火妹執委
崇拜部	部 長：*馬文強宣教師	大 堂：*馬文強宣教師 黃昏崇拜：*余啟民牧師 副 堂：*何惠儀宣教師 各堂副部長：楊嘉智執委(大堂)、 李嘉釗執委(大堂)、 吳樂騫執委(黃崇)、 譚美蓮執委(副堂)
傳道部	部 長：*伍柏芝宣教師	副部長：甘偉傑執委、李嘉釗執委
事務部	部 長：黃新源執委	副部長：高志強執委、樊錦樂執委
聖樂部	部 長：甘偉傑執委	副部長：楊嘉智執委、李嘉恩執委

(另外，2024 / 2025 年度執委會福利大使由黃火妹執委、譚美蓮執委擔任。)

### (3) 各事工代表

事工	代表
2025年考問心事小組	全體執委
區會執委會代表	邵玉葉執委
區會周年代表大會代表	黃火妹執委、湯潤寬執委
聯會議事大會代表	李秀琮牧師、譚美蓮執委

### (4) 專責事工小組

(\* 召集人)

#### <2024/2025年專責事工小組>

事項	小組會議日期	任務	團隊組合	提交報告月份
候選執委提名小組	6月至9月	跟進、執行現有提名機制	*魯聰言牧師、黃嫦明行政主任、倫少怡執委、湯潤寬執委、高志強執委、譚美蓮執委、黃火妹執委、黃新源執委、趙心愛執委	9月
財政預算小組	9月至11月	兩次小組會議	*施日朗執委(司數)、魯聰言牧師、常務小組、黃嫦明行政主任	10月
兒童發展基金管理小組	2024至2025年	推動、資助兒童才藝發展	區牧：*待定 主日學代表：林柏心姊妹、劉佩珠姊妹、利文鋒弟兄 執委代表：施日朗執委(司數)、黃火妹執委、吳樂騫執委 非執委代表：林柏心姊妹	1月及6月
聖誕慶祝小組(2025年)	9月至11月	籌備聖誕慶祝活動及佈置	*樊錦樂執委、楊嘉智執委、譚美蓮執委、黃英群姊妹	10月

安全措施及責任風險管理小組	2024 至 2025 年	檢視教會內外裝置、環境、結構及設計等對公眾構成的潛在危機，並提出相關的安全措施及方案。	*黃新源執委(事務部部長)、高志強執委(事務部副部長)、樊錦樂執委(事務部副部長)、施生弟弟兄、黃嫦明行政主任	-
教會樓宇結構維修小組	2024 至 2025 年	專責檢視教會樓宇結構問題，並提出相關的維修方案。協助招標勘察工程。	*黃嫦明行政主任、魯聰言牧師、劉偉強牧師、黎錦強執委、王寶音姊妹、吳偉強弟兄、吳小帆弟兄、施生弟弟兄、胡志強弟兄、李日長弟兄	定期匯報
出納小組	任期 6 年 (1/2023 至 12/2028)	負責簽署教會發出的銀行支票及賬戶相關文件	按次序為： 魯聰言牧師、黎錦強執委、周順乾弟兄、王寶音姊妹、陳岳豐弟兄、黃紹明弟兄、陳遠紅弟兄、譚維諾弟兄	-
教會財務風險研究小組	2024 至 2025 年	專責研究及制定機制，協助教會在財務管理上能正常運作，及把相關風險減至最低。	*黃嫦明行政主任、魯聰言牧師(堂主任)、黎錦強執委(堂會主席)、施日朗執委(司數)、邵玉葉執委(司庫)、利文鋒弟兄、李明勳姊妹	-
場地改善工程研究小組	2024 至 2025 年	專責探討及研究「教會場地改善工程」，並作出建議及執行。	*魯聰言牧師、余啟民牧師、黎錦強執委、吳偉強弟兄、黃新源執委、倫少怡執委、王寶音姊妹、黃嫦明行政主任	定期匯報

# 中華基督教會錦江紀念禮拜堂典章

## 《第一章 總則》

第一節 定名：本堂遵照中華基督教會香港區會（下稱「本會」）憲章組成，定名為中華基督教會錦江紀念禮拜堂（下稱「本堂」）。

第二節 宗旨：本堂以聯合信徒，實行基督化生活，發揚基督教義，推廣基督天國於世界為宗旨。

第三節 信條綱要

甲. 信仰基督耶穌為贖罪之救主，為教會之基礎，以基督天國普建於世界為目的。

乙. 接納舊新兩約聖經為上帝之言，由靈感而成，為吾人信仰及本份無上之準則。

丙. 承認使徒信經堪以表示正宗教會共信之要道。

第四節 申請教友會籍：本堂會友分為兩種

甲. 基本教友

1. 凡決心信從基督，年滿十四歲，經本堂審查及格，領受水禮者。[照儀文細則（一）]

2. 曾在別堂或別會領受水禮，由該堂或會正式介紹或提供有關之證明，並經本堂審查接納，轉移會籍至本堂者。

3. 曾在本堂作友誼教友一年以上，自願轉入本堂，並填具申請表格，經本堂審查接納者。

4. 凡幼年寄洗，而年滿十四歲，經本堂審查及格，並曾受堅信禮者。

乙. 友誼教友

凡在別堂或別會領受水禮，而居留本地，經常參與本堂崇拜，經本堂接納者。

第五節 終止教友會籍

甲. 凡教友之信仰及行為背棄本堂信仰，或在道德上有違背聖經教導的表現，而經勸戒後仍繼續，本堂可按典章第一章第九節執行懲戒。如有必要，可終止其會籍。

乙. 本堂可應教友要求，終止其會籍。

丙. 教友於終止會籍後，可向本堂申請恢復其會籍，經本堂按典章第一章第九節審查接納，才能恢復會籍。

第六節 基本教友之權利與義務

甲. 遵守本堂典章。

乙. 經常參與本堂崇拜。

丙. 領受聖餐。

丁. 經常奉獻本堂經費。

戊. 參加及協助本堂工作。



己. 出席教友大會，並有選舉及表決權。凡本堂教友連續在崇拜缺席六個月以上，即失去一切選舉權、表決權及被選權。若其後該教友於三個月內有八週或以上參加本堂崇拜者，得恢復其權利。如因特殊情況而未能執行上述安排，執行委員會可按當時教會實際情況，酌情豁免有關規定。(註一)

庚. 凡為本堂基本教友兩年以上者有選舉權。

辛. 凡年滿廿一歲而為本堂基本教友兩年或以上者，有被選為執委權。(註二)

壬. 凡年滿四十歲而為本堂基本教友五年或以上者，有提名被選為執事權。(註二)

友誼教友之權利義務，除己、庚、辛、壬項外，與基本教友同。

## 第七節 教友大會

教友大會乃全體基本教友組織而成，為本堂之最高議事組織。[細則照第二章]

## 第八節 執行委員會

由教友大會選舉執行委員若干人及本堂主任、牧師、宣教師、行政主任、福音幹事及執事組成之，簡稱為執委會，為執行會務最高組織，而其中執事及執委擁有發言權、選舉權、表決權及被選權。上述同工則擁有發言權及被選權。[細則照第三章]

## 第九節 執事會

甲. 執事會由執事、本堂主任牧師（或顧問牧師）及本堂牧師組成之，專理一切屬靈工作，與審查教友之入會或除名，及執行懲戒事宜。[細則照第四章]（註三）

乙. 在本堂尚未按立執事而沒有執事會的情況下，執事會的屬靈工作和審查教友入會的工作，由本堂主任、牧師及宣教師負責執行；而有關教友除名及執行懲戒事宜的工作，則由執委會常務小組及本堂牧師負責執行。

# 《第二章 教友大會》

第一節 根據典章第一章第七節組織之。

第二節 教友大會為本堂議事最高機關，由全體基本教友組成之。

第三節 教友大會之規定出席合法人數以該年度有表決權之基本教友人數三分之一為準則。教友大會必須有本堂主任(或本會牧師)在場。

第四節 教友大會之主席及書記以執委會之主席及書記任之。如執委會之主席及書記未能出席，則即時在教友大會中推選該年度之執委任之。

第五節 教友大會每年最少舉行一次，特別會議得由執委會主席與本堂主任(或本會牧師)臨時召集，或由該年度有表決權之基本教友的十分之一或以上聯名以書面申請召集，但須依照第二章第三節辦理。

第六節 教友大會之權責如下：

甲. 接納及複議執委會之報告及建議。

乙. 選舉執委及執事。[照儀文細則(二)]

丙. 接納本堂上年度決算。

丁. 表決本年度預算案。

戊. 選舉義務核數員。

己. 審議執委會提交之各項議案。

庚. 審議於會上提交之臨時動議。該臨時動議須由該年度有表決權之基本教友的十分之一或以上於會議前七天以書面向執委會提出。

### 《第三章 執行委員會(簡稱執委會)》

第一節 根據典章第一章第八節組織。

第二節 執行委員會為執行本堂會務之最高組織，由若干位執委連同本堂主任、牧師、宣教師、行政主任、福音幹事及執事組成，執委會可按教會實際情況決定執委人數增減。

第三節 甲. 執委會設主席、副主席、書記、司庫、司數各一人，由執事及執委互選之，以上職位及各部部長之任期為一年，連選得連任。執委及各職位每年之任期由當年教友大會後首次執委會會議議事起，至翌年教友大會後首次執委會會議議事前止。

乙. 常務小組以執委會主席、副主席、書記、司庫、司數及本堂主任組成，並由執委會主席任常務小組主席。各常務小組之執委不得連任同一職位超過五年。常務小組專責監管教會全面行政，包括人事、財務及事務等，並向執委會提交有關建議。如遇特別需要，得由該小組決定後轉交執委會追認。

第四節 執委任期三年，分為三班，每年改選一班，任滿者得連選連任，任期最高不得連續超過兩屆。停任一年後，得再有被選權。

第五節 執委會會議以該年度三分二執委人數出席為法定人數，但不得少於十名執委。且須有本堂主任(或本會牧師)出席，方為合法會議。

第六節 執委會例會為每月一次，但每年不得少過十次，特別會議由執委會主席與本堂主任(或本會牧師)召集。

第七節 執委會之權責如下：

甲. 執行教友大會議決各案。

乙. 向教友大會報告會務及提交建議。

丙. 聘任或辭退本堂主任、牧師、宣教師及各職員等。聘任及辭退本堂牧師、宣教師之細則，按區會章則辦理。

丁. 議定各部及各委員會辦事細則。

戊. 負責推動本堂各項事工。

己. 提出下年度執委候選人名單。

庚. 籌劃及管理本堂經費財產。

## 《第四章 執事會》

第一節 根據典章第一章第九節組織。

第二節 執事為終身聖職，協助牧師擔任牧養教友，由本堂教友選定並經由中華基督教會牧師按立。

第三節 執事會之主席由本堂主任牧師或顧問牧師擔任，每年最少開會四次。

## 《第五章 典章修改》

第一節 施行：本典章經執委會審定，復經教友大會通過後，即發生效力。

第二節 修改：本典章如要修改，須由執委會建議提出，或由當年有表決權的基本教友的十分之一或以上聯名，用書面呈執委會研究後，再提交教友大會經當日有表決權的出席人數三分之二通過修訂，方為有效。

## 《儀文細則》

### (一) 受洗

受洗資格：1. 凡接受耶穌基督為救主，重生得救，且願意接受本會信條綱要者。

2. 明白基督徒之責任，經常讀經祈禱，參加聚會，且在道德與職業上，合乎信徒之體統者。

3. 凡願意遵守本會會章，履行教友應盡之責任與義務者。

受洗程序：1. 凡申請受洗加入本堂者，應先報名參加會友班，學習及明白基督徒要道，生活之準則及本會會章。

2. 凡參加會友班，經牧師、宣教師、執事或執委考查及格，經執事會審批，向執委會提出報告，並於受洗一週前公佈週知，即可分別為其施行洗禮，接納為正式教友。

3. 若個別申請者因身體情況而未能參加會友班，或未能趕及於洗禮前向執委會提出報告和公佈週知，本堂牧師（或本堂邀請的本會牧師）可酌情豁免有關規定。

### (二) 執委之選舉

執委資格：1. 本堂之執委在靈性生活上應合乎聖經之標準，凡事忠心於上帝，熱愛教會，為信徒之榜樣。

2. 凡被提名候選執委者必須為成熟之基督徒，為本堂活躍教友，經常參與本堂崇拜及小組聚會，在過去兩年內曾參與本堂之事奉崗位，且經常奉獻，年齡在廿一歲或以上並已在本堂具有足兩年之會籍者。（註二、註四）

選舉：本堂執委之選舉，每年改選三分之一，依照下列程序進行：

#### 甲. 提名手續

1. 須於教友大會前，先由執委會選出執委組成提名委員會，本堂主任為當然委員，依規定之資格遴選新執委初步候選人。
2. 提名委員會於教友大會前十二週提交初步候選人名單，交由執委會考慮通過，並於一週內通知各候選人。
3. 執委選舉以「分齡選舉」方式進行，全部執委席位按年齡分為三組：(1) 21 至 30 歲約佔六分之一；(2) 31 至 50 歲約佔三分之一；及 (3) 51 歲或以上約佔二分之一。各組別的提名名額最少須為該組別規定空缺人數之兩倍，最多不得超過四倍。(註五)
4. 若因特殊情況（例如可供提名人數未符最低提名人數要求）而未能執行上述甲（3）項的安排，執委會可按當時教會實際情況，在不影響當年整體提名名額的前提下，酌情考慮調整個別年齡組別的提名名額。
5. 若有合適之候選執委人選而未曾被提名小組列入候選名單者，可經當年有表決權的基本教友人數十分之一聯名推薦，並於教友大會八週前提交執委會考慮。
6. 上述甲（2）及甲（5）項的提名名單將不包括以下教友：
  - 一、 現職同工（註六）
  - 二、 退休或離職未滿一年的同工（註七）
  - 三、 出席執委會同工的配偶、父母及子女（註八）
7. 若因特殊情況（例如可供提名人數未符最低提名人數要求）而未能執行上述甲（6）項的安排，執委會可按當時教會實際情況，酌情考慮是否將以下教友包括在提名名單內：
  - 一、 退休或離職未滿一年的同工
  - 二、 出席執委會同工的配偶、父母及子女
8. 正式候選人名單應在選舉前三個主日，連續向會眾宣佈，然後於規定之教友大會主日，投票選舉。
9. 選票應在舉行選舉前十四天發出。

#### 乙. 選舉規則

1. 凡參加投票之教友，須親自填寫選票，不得委人代辦。若個別教友因特殊情況而未能親自填寫選票，可按實際情況，酌情豁免這項規定，並由執委會指派的工作人員，協助填寫選票。
2. 候選人以獲得多數票者為當選。

3. 凡執委如因故不能就任，或中途辭職，其空缺以剛過去一年選舉中，在同一年齡組別之候選人中所得票數僅居其次者遞補，或懸空至來屆補選，任期為該辭職執委所餘者。若年齡組別（2）31 至 50 歲的執委空缺未能由所屬年齡組別候選人遞補的話，可由年齡組別（3）51 歲或以上的候選人遞補，反之亦然。然而，若年齡組別（1）21 至 30 歲的執委空缺未能由所屬年齡組別候選人遞補的話，有關的執委空缺將會懸空至來屆補選。

註一：在審視教友的被選權時，以教友於選舉當年 8 月 31 日之前 12 個月內的崇拜及小組聚會出席紀錄計算。在審視教友在週年教友大會的選舉權和表決權時，以教友於當年 8 月 31 日之前 12 個月內的崇拜出席紀錄計算。在審視教友在特別教友大會的表決權時，以教友於特別教友大會舉行前 12 個月內的崇拜出席紀錄計算。（註四）

註二：此項所提及的年齡，以選舉當年 8 月 31 日計算。

註三：所有參與執事會的牧師須為本會牧師。

註四：「小組」指本堂認可的牧養小組。

註五：經 2005 年 8 月 28 日特別教友大會通過修改選舉機制，引入「分齡選舉」，並於 2005 年及 2006 年改選執委中，各額外增加兩名 21 歲至 30 歲的青年執委，執委人數增至 18 人。按 2021 年 11 月 28 日教友大會通過上述甲（3）項的修訂，以 18 個執委席位計算，當中 3 個席位由年齡組別（1）21 至 30 歲的候選人選出；6 個席位由年齡組別（2）31 至 50 歲的候選人選出；9 個席位由年齡組別（3）51 歲或以上的候選人選出，每年各年齡組別的執委席位分別改選三分之一。執委會若按本典章第三章第二節的規定增減執委席位人數時，需說明增減執委席位所屬的年齡組別。此項所提及的年齡，以選舉當年 8 月 31 日計算。

註六：「同工」指本堂主任、牧師、宣教師、行政主任、福音幹事及其他連續受僱於本堂四星期或以上，而每星期工作不少於 18 小時的受薪職員。

註七：此項所提及的退休或離職期以選舉當年 8 月 31 日計算，即於選舉前一年 8 月 31 日或之前退休或離職者，可於當年被提名。

註八：「出席執委會同工」指本堂主任、牧師、宣教師、行政主任及福音幹事。[照典章第一章第八節]

本典章的各項修訂，經以下教友大會審查及通過：

1996 年 11 月 24 日之教友大會

1999 年 11 月 28 日之教友大會

2005 年 8 月 28 日之特別教友大會

2009 年 11 月 22 日之教友大會

2016 年 11 月 27 日之教友大會

2021 年 11 月 28 日之教友大會

中華基督教會錦江紀念禮拜堂  
2023/24年收支結算表及2024/25年收支預算表

(港元)

經常事工

摘要	23/24預收	23/24實收(1)	24/25預收(2)	摘要	23/24預支	23/24實支(1)	24/25預支
堂捐	2,000,000.00	1,715,252.00	2,000,000.00	傳道部	13,000.00	7,107.50	13,000.00
感恩捐	2,700,000.00	2,023,906.10	2,300,000.00	事務部	14,000.00	7,015.51	12,000.00
花刊捐	10,000.00	12,100.00	10,000.00	花刊	24,000.00	12,239.20	24,000.00
主日捐	97,000.00	116,836.20	97,000.00	崇拜部	73,000.00	71,049.20	90,000.00
小組及牧養部	14,000.00	7,726.90	14,000.00	小組及牧養部	175,000.00	94,110.70	172,000.00
神學奉獻	43,000.00	32,210.00	43,000.00	聖樂部	8,000.00	2,241.00	7,000.00
借堂奉獻/收費	70,000.00	135,536.00	120,000.00	神學資助	51,000.00	6,000.00	27,000.00
對外捐款	4,000.00	-	4,000.00	借堂支出	4,000.00	500.00	7,000.00
節期奉獻	6,000.00	2,600.00	6,000.00	對外捐款	144,000.00	150,067.64	144,000.00
利息及其他	200,000.00	318,132.42	160,000.00	節期用款	4,198,000.00	3,830,165.74	3,834,000.00
				薪津	214,000.00	179,762.92	198,000.00
				水電什支	126,000.00	45,381.43	127,000.00
				添置保養	60,000.00	59,792.00	60,000.00
				差餉地租	101,000.00	49,631.80	80,000.00
				特別事工	240,000.00	240,000.00	240,000.00
				維修儲備	100,000.00	100,000.00	100,000.00
				長期服務金儲備			
				審計支出			
				其他支出			
錦江收入總計	5,144,000.00	4,364,299.62	4,754,000.00	錦江支出總計	5,623,000.00	4,919,477.44	5,232,000.00
預計結欠	479,000.00	555,177.82	478,000.00	預計結存			
錦江總計	5,623,000.00	4,919,477.44	5,232,000.00	錦江總計	5,623,000.00	4,919,477.44	5,232,000.00

獨立事工

大型維修捐	1,500,000.00	1,436,870.87	240,000.00	大型維修支出	2,260,000.00	2,814,785.00	-
維修儲備	240,000.00	240,000.00	240,000.00	維修儲備	240,000.00	-	-
維修儲備總收入	1,740,000.00	1,676,870.87	240,000.00	維修儲備總支出	2,500,000.00	2,814,785.00	240,000.00
是月/年結欠	760,000.00	1,137,914.13		是月/年結存			30,000.00
兒童發展基金捐	5,000.00	4,200.00	5,000.00	兒童發展基金支出	13,000.00	10,024.00	76,000.00
是月/年結欠	8,000.00	5,824.00	25,000.00	是月/年結存	99,000.00	13,552.17	57,000.00
差傳事工捐	45,000.00	40,930.00	48,000.00	差傳事工支出	66,000.00	27,377.83	
是月/年結欠	54,000.00		28,000.00	是月/年結存			
堂校事工捐	20,000.00	12,131.00	15,000.00	堂校事工支出		28,955.27	
是月/年結欠	46,000.00	16,824.27	42,000.00	是月/年結存			
協和堂事工捐	-	37,270.00	-	協和堂事工支出		37,270.00	
是月/年結欠	-	-	-	是月/年結存			
長期服務金儲備	100,000.00	100,000.00	100,000.00	長期服務金儲備	100,000.00	100,000.00	41,000.00
是月/年結欠				是月/年結存			59,000.00

事工總收入	7,054,000.00	6,235,701.49	5,162,000.00	事工總支出	8,301,000.00	7,824,063.88	5,436,000.00
總結欠	1,247,000.00	1,588,362.39	274,000.00	總結存	-	-	-

註：

- (1) 23/24實收和實支
- (2) 24/25年的各項預收以3%自然增長及2%預期人數增長，堂捐、感恩捐及節期奉獻，憑信心作較大增幅預算
- (3) 借堂奉獻及收費、9/2024至7/2025年度基協向本堂借用禮堂之電費，冷氣及維修保養費用
- (4) 24/25主要收入為港元定期利息
- (5) 24/25年度資助1位實習神學生舟車
- (6) 婚禮或機構借堂工作人員及證婚舟車
- (7) 預算24/25年度同工加薪約3%和遞升職級點
- (8) 23/24年度之審計費用
- (9) 24/25長期服務金儲備預算 100,000
- (10) 維修儲備24萬
- (11) 支付同工約滿酬金\$41,000



# 本堂聚會時間表

主日崇拜	主日上午 11 時正
週六黃昏崇拜	週六下午 6 時半
聖餐主日	每月第二週六黃昏崇拜時及 每月第二主日崇拜時舉行
週六青少年團契	週六下午 2 時至 6 時
夫婦小組聚會	每月兩次或以上
媽咪小組聚會	逢每月第四週一下午 1:30 及 每月兩次或以上崇拜後
成青區小組聚會	每月兩次或以上
職青區小組聚會	週六下午
兒童崇拜／主日學(小一至小六)	主日上午 11 時正
兒童日光會(2 至 6 歲)	主日上午 11 時正
黃崇祈禱會 主日祈禱會	每月第四週六晚上 6 時 雙月第一主日崇拜後
詩班員練詩	主日上午 10 時及崇拜後
信徒裝備課程(成人主日學)	主日上午 9 時或平日晚上
『讚美操』訓練課程	平日晚上

歡迎您參加本堂聚會

查詢電話： 2320 2359

二零二五年一月製

共印 400 本